



**Vijf jaar illegaliteit.**

**Tijd om de Muur te ontmantelen en de rechten van de Palestijnen te respecteren.**



De term ‘Muur’ werd door het Internationaal Gerechtshof gebruikt in zijn juridisch advies over de Muur en wordt daarom in heel deze publicatie gebruikt. In het interview met UN OCHA wordt de term ‘Muur’ niet gebruikt, omdat het VN-secretariaat (het kantoor van de Secretaris-Generaal) de term “Barrière” gebruikt. De reden hiervoor is dat noch ‘muur’ noch ‘hek’ complete omschrijvingen zijn, aangezien het op sommige plaatsen om een muur gaat en op andere plaatsen om een hek.

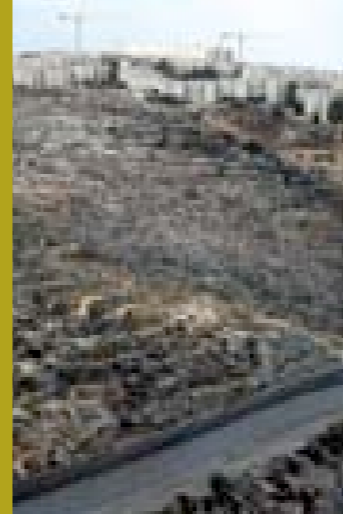


foto cover: Spelende kinderen voor de muur in Abu Dis.  
foto achterkant: Amandelboer in een dorp nabij Jenin.

# Inhoudstafel

© Oxfam International juli 2009

De artikelen in deze publicatie werden geschreven door Valérie Féron, journalist. De publicatie is gebaseerd op veldonderzoek dat in mei 2009 uitgevoerd werd. De artikelen weerspiegelen de visie en de perceptie van de personen die geïnterviewd werden. De publicatie maakt deel uit van een reeks rapporten die tot doel hebben het publieke debat te informeren over zaken van humanitair beleid en ontwikkeling.

De tekst mag gratis gebruikt worden voor advocacy, campagne, educatie en onderzoek, op voorwaarde van een volledige bronvermelding. De copyrighthouder vraagt dat elk gebruik gemeld wordt met het oog op het evalueren van de impact. Contacteer hiervoor [publish@oxfam.org.uk](mailto:publish@oxfam.org.uk)

Voor meer informatie over de inhoud van dit rapport, contacteer [advocacy@oxfaminternational.org](mailto:advocacy@oxfaminternational.org)

De informatie in deze publicatie is correct op het moment van druk.

Foto's: Tineke D'haese  
Grafische vormgeving:  
Oxfam-Wereldwinkels vzw

## Disclaimer

Deze artikelen werden geschreven door Valérie Féron, journalist. De meningen die in deze artikelen geuit worden, zijn die van de geïnterviewden en komen niet noodzakelijk overeen met de standpunten van Oxfam International. ■

## Over Oxfam International

Oxfam International werkt al sinds de jaren '80 in de bezette Palestijnse Gebieden en Israël. Samen met 27 Palestijnse partnerorganisaties in de Gazastrook en de Westelijke Jordaanoever, werkt Oxfam op landbouwontwikkeling, voedselzekerheid, en microfinanciering; nood- en primaire gezondheidszorg; water, riolering, en volksgezondheid; bescherming van burgers, mensenrechten en rechten van vrouwen, vluchtelingen en arbeiders. In Israël ondersteunt Oxfam 25 partnerorganisaties. De partners van Oxfam in Israël verzetten zich tegen de bezetting en werken aan de bevordering van een rechtvaardige, duurzame vrede tussen Israël's en Palestijnen.

Op basis van Oxfams ervaringen uit de eerste hand zijn we bezorgd over de toenemende armoede en het lijden van de Palestijnen. Oxfam is van mening dat alle mensen in het

Midden-Oosten vrij moeten zijn van geweld, dwang en ontberingen. Die basisrechten garanderen voor gewone vrouwen, mannen en kinderen is fundamenteel voor het succes van elk vredesproces. Oxfam is tegen het gebruik van geweld tegen burgers in gelijk welke vorm en roept alle partijen op om burgers te beschermen.

Oxfams analyse van het Israëlisch-Palestijnse conflict en de uiteindelijke oplossing van het conflict is gebaseerd op internationaal humanitair recht en internationaal recht van de mensenrechten. Op basis van die principes streeft Oxfam naar een rechtvaardige en duurzame oplossing, waarin zowel Palestijnen als Israël's veiligheid en vrede kunnen genieten. Oxfam is van mening dat de internationale gemeenschap een wettelijke en morele verantwoordelijkheid heeft om zich effectief in te zetten voor een oplossing van het conflict. ■

Voorwoord	5
Kaart van de Westelijke Jordaanoever	6
Terminologie en algemene historische context	7
De Muur en het juridisch advies van het Internationaal Gerechtshof	8
Over de Muur	10
Getuigenissen	12
■ Vluchtelingenkamp Aida	12
■ Al-Walaja	13
■ Bethlehem	14
■ Beit Jala	15
■ Jayyous	16
■ Azzun Atmeh	18
■ Ni'lin et Bil'in	20
■ Hizma	22
■ Marda	23
■ Immatin	24
■ Al-Khan Al-Ahmar	25
■ Al-Quds Universiteit, Abu Dis	26
Interview met Allegra Pacheco (UN OCHA)	28
Contactgegevens van Oxfam International	30



## Voorwoord

*In zijn advies van 9 juli 2004 heeft het Internationaal Gerechtshof de bouw van de Muur door Israël in bezet Palestijns Gebied illegaal verklaard en opgeroepen tot onmiddellijke ontmanteling. Hoewel dit advies door de hoogste internationale juridische instantie uitgebracht werd, blijft het tot vandaag dode letter. Dit is een onaanvaardbare situatie voor de Palestijnen, het vredesproces en de geloofwaardigheid van het internationaal recht.*

Met de publicatie van deze bundel getuigenissen exact vijf jaar na de uitspraak door het Internationaal Gerechtshof van Den Haag wil Oxfam International de internationale leiders herinneren aan hun plicht om het internationaal recht te doen respecteren en om de bescherming van burgers te garanderen.

Dagelijks worden Oxfam International en haar lokale partners geconfronteerd met de tragische gevolgen van de Muur, de vergunningen en de checkpoints op het leven van de Palestijnen. De getuigenissen in dit document zijn hiervan slechts enkele voorbeelden. Boeren uit Beit Jala, arbeiders uit Bethlehem of studenten in Abu Dis, mannen en vrouwen, jongeren en ouderen, getuigen van de moeilijkheden die zij in hun dagelijks leven ondervinden. Allen voelen ze frustratie om te moeten leven in dit 'labyrint van verboden en beperkingen' dat de bezette Westelijke Jordaanoever geworden is. Hoe je olijfbomen te verzorgen als ze van je afgescheiden zijn door een Muur waar je niet langs kan? Hoe te bevallen in het ziekenhuis als je dorp afgesloten is? Hoe je brood te verdienen zonder te weten of de vergunning die je nodig hebt zal toegekend of verlengd worden? En hoe te hopen op een betere toekomst als naar school gaan een dagelijkse opgave wordt?

Sinds de bouw van de Muur en het instellen van het regime dat ermee samenhoort, zijn de groeiende verarming en de 'on-ontwikkeling' van de gemeenschappen in de Westelijke Jordaanoever (daarin inbegrepen Oost-Jeruzalem) onbetwistbaar. Ondanks het duidelijke advies van het Internationaal Gerechtshof gaat de bouw van de Muur voort, ver voorbij de Groene Lijn, waardoor de Palestijnen hun bestaansmiddelen en toegang tot basisdiensten ontnomen worden. Basisrechten die Israël, als bezettende macht, nochtans moet garanderen.

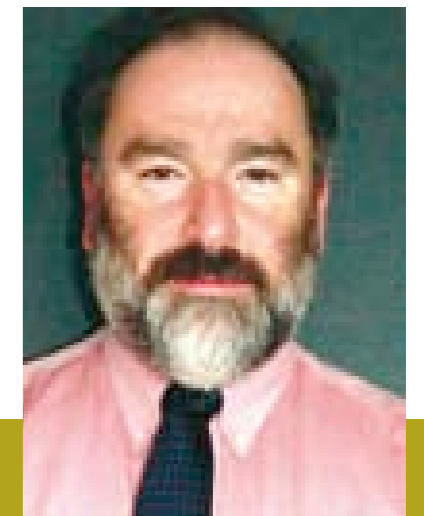
De bezorgdheid van Israël om de veiligheid van zijn burgers te verzekeren, is legitiem, maar dat neemt niet weg dat de maatregelen die het treft in overeenstemming moeten blijven met het internationaal humanitair recht. Vijf jaar lang zijn de verschillende Israëlische regeringen en de internationale gemeenschap doof gebleven voor de oproepen van de Algemene Vergadering van de Verenigde Naties, en weigeren ze zich te schikken naar het advies van het Internationaal Gerechtshof. Die laksheid geeft het verkeerde signaal, namelijk dat het internationaal recht geschonden mag worden zonder dat iemand rekenschap moet afleggen.

Omdat er onmiddellijk iets moet veranderen, roept Oxfam International de interna-

tionale gemeenschap op om haar politieke wil te tonen en haar verantwoordelijkheid te nemen onder internationaal recht. Het is tijd dat zij de bouw van de Muur en het daarmee gepaard gaande regime veroordeelt en in vraag stelt, alsook de bouw van de nederzettingen en de confiscatie en controle van natuurlijke rijkdommen (land en water), die allemaal de facto bijdragen tot het wijzigen van de demografische samenstelling van het bezet Palestijns Gebied en stuk voor stuk ernstige schendingen van het internationaal humanitair recht zijn.

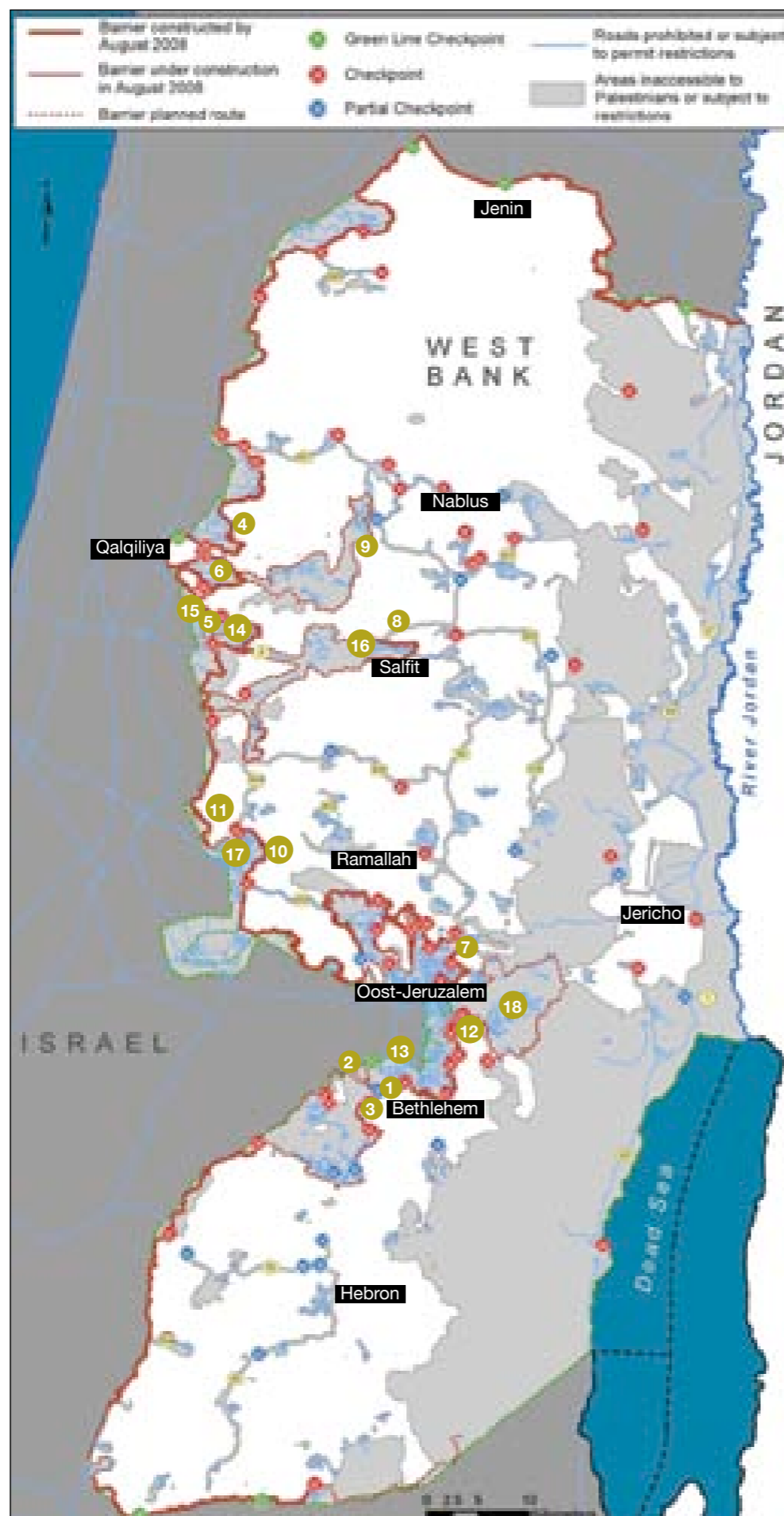
In het belang van Palestijnen én Israëli's is het tijd dat het recht zegeviert. Anders zal het moeilijk zijn om tot een rechtvaardige, onderhandelde en duurzame vrede te komen in het Midden-Oosten. Een vrede die niet langer uitgesteld mag worden. ■

**Jeremy Hobbs**  
Algemeen Directeur Oxfam International



© Oxfam International

## Westelijke Jordanoever (OCHA) - sept 2008



1. Aida Kamp
2. Al-Walaja
3. Beit Jala
4. Jayyous
5. Azzun Atmeh
6. Ras Al-Tira
7. Hizma
8. Marda
9. Immatin
10. Bil'in
11. Ni'lin
12. Abu Dis
13. Har Gilo nederzetting
14. Sha'arei Tikva nederzetting
15. Oranit nederzetting
16. Ariel nederzetting
17. Mattityahu nederzetting
18. Ma'ale Adumim nederzetting

## Terminologie en algemene historische context

### Sleutelwoorden

■ **De Groene Lijn:** Term die gebruikt wordt sinds de bezetting door Israël van de Westelijke Jordanoever en de Gazastrook in 1967 en die verwijst naar de bestandslijn van na de oorlog van 1948. De demarcatielijn (vastgelegd in de wapenstilstandsakkoorden van 1949) is de internationaal erkende grens tussen Israël en de bezette Palestijnse Gebieden (Gazastrook en Westelijke Jordanoever, inclusief Oost-Jeruzalem).

■ **A-, B- en C-gebieden:** In 1995, met het Oslo II-akkoord, werden drie zones met verschillende bevoegdheden gecreëerd in de Westelijke Jordanoever.<sup>1</sup>

- A-gebied, vooral stedelijke centra, kwam onder de administratieve en veiligheidsverantwoordelijkheid van de Palestijnse Autoriteit en behelsde uiteindelijk 17,2% van de Westelijke Jordanoever;
- B-gebied, vooral bevolkte rurale gebieden, uiteindelijk 23,8% van de Westelijke Jordanoever, bleven onder Israëlische militaire bezetting, maar de Palestijnse Autoriteit werd verantwoordelijk voor diensten en civiele administratie;
- C-gebied, uiteindelijk 59% van de Westelijke Jordanoever, bleef onder exclusieve Israëlische civiele en militaire administratie. C-gebied omvat de Israëlische nederzettingen, de toegangswegen voor de nederzettingen, bufferzones (bij nederzettingen, wegen, strategische zones en Israël) en bijna de hele Jordaanvallei. C-gebied omvat 63% van de landbouwgrond van de Westelijke Jordanoever.

■ **Nederzettingen:** Sinds 1967 hebben alle Israëlische regeringen een beleid van uitbouw van nederzettingen gevoerd. Israëlische nederzettingen nemen, onder de bescherming van het Israëlische leger, Palestijns land in voor behuizing, wegen, infrastructuur en landbouw alsook voor het gebruik van het water. Nederzettingen schenden het internationaal recht en verschillende resoluties van de VN Veiligheidsraad. Ook de 'Road Map' (2003) roept op tot het 'bevriezen' van de uitbreiding van

de nederzettingen. Ondanks de afspraken onder de 'Road Map' en op de conferentie in Annapolis (2007) blijven de Israëlische nederzettingen uitbreiden en slechts weinig 'outposts' worden effectief verwijderd. 'Outposts' zijn structuren die door de kolonistenbeweging opgetrokken worden zonder officiële erkenning door de Israëlische overheid. Het zijn voorlopers van nieuwe nederzettingen of van de uitbreiding van nederzettingen. In maart 2009 telde de VN 149 officiële nederzettingen, 100 niet-erkende 'outposts' en 462.000 kolonisten in de Westelijke Jordanoever, inclusief Oost-Jeruzalem.

■ **Dunum:** Palestijnse oppervlakte-eenheid. Eén dunum is gelijk aan 1000 m<sup>2</sup> of ¼ van een acre.

### Historische context

■ **Nakba:** Arabisch voor 'catastrofe', verwijst naar de eerste bevolkingstransfer door de Zionistische beweging en de Israëlische staat in de periode tussen november 1947 (VN Verdelingsplan) en het bestand met de Arabische staten in 1949 (eerste Israëlisch-Arabisch conflict). Meer dan 750.000 Palestijnen werden gedwongen ontzet uit hun huizen en van hun grond. Ongeveer 500 Palestijnse gemeenschappen werden ontvolkt. De oprichting van de staat Israël in 1948 was onder andere het resultaat van het voortdurende racisme en de vervolging van de joodse burgers in Europa, in het bijzonder de Holocaust.

■ **1948-1967:** Bij gebrek aan stabiele vredesakkoorden met de naburige Arabische staten en om Palestijns verzet te onderdrukken, heeft Israël de overgebleven Palestijnen op hun grondgebied onder militair bestuur geplaatst. Dat betekende een ernstige inperking van hun bewegingsvrijheid en was erop gericht om meer Palestijnse grond in beslag te nemen en om de terugkeer van Palestijnse vluchtelingen en binnenlandse ontheemden te voorkomen. Ondertussen kwam de Gazastrook onder Egyptische administratie en de Westelijke Jordanoever onder Jordaanse bestuur.

■ **1967:** In de schaduw van de oorlog van juni 1967 (het tweede Israëlisch-Arabisch conflict) werden meer dan 400.000 Palestijnen, van wie de helft vluchtelingen uit 1948, verjaagd uit de Westelijke Jordanoever en de Gazastrook. De regering van Israël stelde een militair regime in voor de Palestijnen in de vanaf 1967 bezette Palestijnse Gebieden. Dat regime faciliteerde kolonisering en gedwongen ontheemding van Palestijnen. Ondertussen gingen het Palestijnse gewapende verzet en de vijandelijkheden met de naburige Arabische landen voort.

■ **1993-1995 / Oslo:** Reeks van vredesgesprekken die begon met geheime onderhandelingen in Oslo, Noorwegen, tussen de leden van de Palestine Liberation Organisation en Israëlische vertegenwoordigers. Deze gesprekken leidden tot de "Declaration of Principles on Interim Self-Government Arrangements" in 1993. Die verklaring stipelde de weg uit voor verdere bilaterale onderhandelingen met als verhoopte resultaat een permanente oplossing voor het Israëlisch-Palestijnse conflict. De Oslo-akkoorden zorgden voor de oprichting van een Palestijnse Autoriteit. Deze Autoriteit zou verantwoordelijk zijn voor de administratie van het gebied onder haar controle. De akkoorden riepen ook op tot de terugtrekking van het Israëlische leger uit delen van de Gazastrook en de Westelijke Jordanoever. De Oslo-akkoorden waren een kader voor de toekomstige relaties tussen de twee partijen. Er was voorzien dat deze regeling voor een interimperiode van vijf jaar zou gelden en dat er ondertussen onderhandeld zou worden over een permanente overeenkomst (die niet later dan mei 1996 zouden starten). Elementen van de finale oplossing, zoals Jeruzalem, Palestijnse vluchtelingen, Israëlische nederzettingen, veiligheid en grenzen werden met opzet voor de latere onderhandelingen gelaten. Het interim zelfbestuur zou door de Israëlische regering in fases worden toegekend. ■

<sup>1</sup> [www.diakonia.se/sa/node.asp?node=1125](http://www.diakonia.se/sa/node.asp?node=1125)

# De Muur en het juridisch advies van het Internationaal Gerechtshof

Op 9 juli 2004, op vraag van de Algemene Vergadering van de VN, heeft het Internationaal Gerechtshof, de hoogste juridische instantie ter wereld, een juridisch advies uitgesproken over de gevolgen van de bouw van de Muur in bezet Palestijns Gebied. Dat advies zegt dat de bouw van de Muur en de nederzettingen in de Westelijke Jordaanoever, en daarbij inbegrepen Oost-Jeruzalem, illegaal zijn volgens internationaal humanitair recht en internationaal recht van de mensenrechten. Hoewel de aanbevelingen van het Hof duidelijk waren, blijft Israël vijf jaar later verder bouwen aan de Muur in de Westelijke Jordaanoever, met gevolgen voor honderdduizenden Palestijnen. De internationale gemeenschap heeft Israël niet gewezen op zijn verplichtingen binnen het internationaal recht en heeft geen effectieve bescherming geboden aan de Palestijnen.

In zijn advies heeft het Hof gesteld dat de bouw van de Muur en het geassocieerde regime (zie pagina 10, Over de Muur) feiten op het terrein gecreëerd hebben en dat Israël verplicht is om de inbreuken op het internationaal recht onmiddellijk stop te zetten; om de bouwwerken aan de Muur in bezet Palestijns Gebied te stoppen, ook in en rond Oost-Jeruzalem; om het reeds gebouwde deel onmiddellijk te ontmantelen; om alle wetgevende en regulerende maatregelen met betrekking tot de Muur te annuleren; en om alle schade veroorzaakt door de Muur te herstellen.

## De officiële standpunten van de twee partijen

Israël is begonnen met de bouw van de Muur in de Westelijke Jordaanoever in 2002, na een beslissing van de regering van Israël, op 23 juli 2001, om een "veiligheidshok" te bouwen. De Israëlische regering stelde dat haar enige doel is "om veiligheid te bieden... en [het is] ... een manifestatie van Israëls verplichting om zijn burgers te verdedigen ..."<sup>2</sup> De Muur heeft een precedent: sinds 1994 is de Gazastrook omgeven door een Muur die de Palestijnen daar afsnijdt van de rest van de wereld.

De Palestine Liberation Organisation (PLO) stelt dat de Muur (en zijn geassocieerde re-

gime) in bezet Palestijns Gebied het internationaal humanitair recht schendt, omdat hij niet gerechtvaardigd is door militaire noodzaak en het principe van de proportionaliteit schendt. Volgens de PLO worden door de Muur Palestijnse eigendommen vernield en schendt de constructie de Palestijnse mensenrechten. De PLO voert ook aan dat de bouw van de Muur een poging is om Palestijns gebied in tegenspraak met het internationaal recht te annexeren. Het de facto annexeren van land staat de territoriale soevereiniteit en het recht van de Palestijnen op zelfbeschikking in de weg.

## Het advies van het Hof

Het Internationaal Gerechtshof heeft op 9 juli 2004 een adviserende opinie gegeven over de juridische gevolgen van de bouw van de Muur in bezet Palestijns Gebied. Dat advies zegt dat de bouw van de Muur en de nederzettingen in de Westelijke Jordaanoever, daarbij inbegrepen Oost-Jeruzalem, illegaal zijn volgens internationaal humanitair recht en internationaal recht van de mensenrechten. Hoewel een juridisch advies niet bindend is voor de partijen in een conflict, wordt een dergelijk advies hoog ingeschat, aangezien het van de hoogste internationale juridische instantie komt.

Het advies van het Hof is de meest gezaghebbende uitspraak tot op heden over de

inhoud en toepasbaarheid van het internationaal recht met betrekking tot Israëls bezetting van Palestijns gebied. Op 20 juli 2004 heeft de Algemene Vergadering van de VN met een overweldigende meerderheid (150 tegenover 6) een resolutie gestemd waarin gevraagd wordt dat Israël zich aan het advies van het Hof zou houden. Sinds het advies heeft de VN-Veiligheidsraad hieromtrent echter geen actie ondernomen.

Als vervolg op het advies heeft de Algemene Vergadering van de VN aan de Secretaris-Generaal gevraagd om een schaderegister in te stellen voor alle personen die schade geleden hebben door de bouw van de Muur. Op 15 december 2006 heeft de Algemene Vergadering van de VN een resolutie aangenomen die het "UN Register of Damage" (UNROD) officieel oprichtte. Het bureau van het register zal geen compensatie of herstel aanbieden, maar zal de schade documenteren en bewijzen verzamelen met het oog op een eventuele toekomstige internationale arbitrage. Ondertussen is UNROD tot op heden niet volledig operationeel. ■



## Belangrijkste bevindingen en aanbevelingen in de adviserende opinie van het Internationaal Gerechtshof – 9 juli 2004

- Het Hof vond unaniem dat het bevoegd is om een adviserende opinie te geven volgens de eigen reglementen.
- Het Hof vond dat "[Israël] het recht heeft, en inderdaad de plicht, om te reageren om het leven van zijn burgers te beschermen. De genomen maatregelen moeten niettemin conform blijven met het toepasselijke internationaal recht".
- Het Hof was van mening dat de bouw van de Muur en het geassocieerde regime feiten op het terrein creëren die permanent zouden kunnen worden en in dat geval zouden ze gelijk staan met de facto annexatie, wat verboden is onder internationaal recht.
- Het Hof vernoemde het risico van wijzigingen in de demografische samenstelling van de bezette Palestijnse Gebieden dat ontstaat door de illegale Israëlische nederzettingen te versterken die in tegenspraak zijn met het internationaal humanitair recht.

- Het Hof herhaalde dat wettelijke en administratieve maatregelen die door Israël als bezettende macht genomen worden en de status van Jeruzalem veranderen of de verandering van die status uitroepen, niet geldig zijn, aangezien ze het internationaal recht schenden.
- Het Hof oordeelde dat de Reglementen van Den Haag en de Vierde Conventie van Genève alsook het internationaal recht van de mensenrechten van toepassing zijn op de Bezette Palestijnse Gebieden.
- Het Hof stelde dat Israël verplicht is om zijn schendingen van het internationaal recht onmiddellijk te staken; de werken aan de bouw van de Muur in de Bezette Palestijnse Gebieden, incl. in en rond Jeruzalem, stop te zetten; het reeds gebouwde deel onmiddellijk te ontmantelen; alle wetgevende en regulerende maatregelen met betrekking tot

- de Muur te annuleren; en alle schade door de Muur veroorzaakt te herstellen.
- Het Hof voegde toe dat alle staten verplicht zijn om de illegale situatie niet te erkennen die voortkomt uit de bouw van de Muur en geen hulp of assistentie te bieden om deze situatie te behouden; verder zijn staten die toetreden zijn tot de Vierde Conventie van Genève, verplicht om ervoor te zorgen dat Israël het internationaal humanitair naleeft zoals in de Conventie aangegeven.
- Het Hof gaf aan dat de VN, en vooral de Algemene Vergadering en de Veiligheidsraad, moeten nadenken over welke verdere actie nodig is om een eind te maken aan de illegale situatie die voortkomt uit de bouw van de Muur en zijn geassocieerde regime, en daarbij rekening moet houden met de voorliggende adviserende opinie. ■

<sup>2</sup> Israëlisch Ministerie van Defensie [www.securityfence.mod.gov.il/Pages/ENG/purpose.htm](http://www.securityfence.mod.gov.il/Pages/ENG/purpose.htm)  
<sup>3</sup> Annex II - Samenvatting van de legale positie van de Palestinian Liberation Organisation, rapport van de Secretaris-Generaal voorbereid overeenkomstig de resolutie ES-10/13, A/ES-10/248 van de Algemene Vergadering, 24 november 2003. De resolutie ES-10/13 van de Algemene Vergadering van 21 oktober 2003, aangenomen op de voortgezette 10de speciale noodzessie van de Vergadering. In paragraaf 1 van de resolutie vroeg de Vergadering "dat Israël de bouw van de muur in Bezet Palestijns Gebied, incl. in en rond Oost-Jeruzalem, zou stopzetten en ongedaan maken, want de muur wijkt af van de Bestandslijn van 1949 en is in tegenspraak met de relevante voorzieningen in internationaal recht".



# Over de Muur<sup>4</sup>



De “Muur” is ofwel een betonnen muur van ongeveer 8-9 meter hoog met uitkijktorens en posten voor scherpshutters, of een elektrisch hek van ongeveer 3-5 meter hoog. In beide gevallen zijn er een bufferzone, greppels, prikkeldraad, militaire patrouillewegen, elektronische sensoren en camera's. De term “het geassocieerde regime” verwijst naar een reeks van administratieve maatregelen opgelegd door de Israëlische bezetting die bestaan uit militaire verordeningen (inbeslagname van grond en eigendommen), afgesloten zones, een nieuw systeem van vergunningen en nieuwe regelingen aan checkpoints (of terminals) en poorten. De Muur en het geassocieerde regime zijn onderdeel van een Israëlisch systeem van diverse beperkingen van toegang en mobiliteit opgelegd aan de Palestijnen in de Westelijke Jordaanoever.

De Muur fragmenteert de Westelijke Jordaanoever de facto in drie verschillende delen en in 22 kleinere geïsoleerde enclaves.<sup>5</sup> Dit betekent een ernstig gevaar voor de levensvatbaarheid van een toekomstige Palestijnse staat. Door de bouw van de Muur binnen de Groene Lijn zitten tienduizenden Palestijnen vast tussen de Muur en de Groene Lijn, in een gebied dat “seam zone”, “afgesloten gebied” of “bufferzone” wordt genoemd. Hieronder vallen ook enkele van de meest vruchtbare gronden in de Westelijke Jordaanoever. De Muur en zijn “bufferzone” maken de weg vrij voor grootschalige afbraak. Familiebanden worden verstoord, boeren zijn afgescheiden van hun velden, kinderen van hun scholen en het wordt moeilijker om je te verplaatsen. Palestijnen die in dergelijk afgesloten gebied wonen, gaan een onzekere toekomst tegemoet wat hun persoonlijke status en die van hun land betreft. Volgens de Israëlische “seam zone authority” is het afgesloten gebied bedoeld om controle uit te oefenen door middel van observatiesystemen en als ruimte om verdachten te kunnen vervolgen.<sup>6</sup>

Sinds oktober 2003 moeten bewoners van de afgesloten zone alsook bezoekers en hulpverleners een speciaal soort vergunning hebben, meestal “groene vergunning” genoemd. Dit laat hen toe om binnen en buiten te gaan langs bepaalde poorten in de Muur, die echter onregelmatig en onvolgende opereren.<sup>7</sup>

## Wanneer de Muur voltooid is:

- De totale lengte van de Muur zal 726 tot 790 km bedragen: ongeveer 57% van de bouw is nu voltooid, 9% is nog onder constructie en 34% is gepland. Slechts 14% van de totale geplande route van de Muur loopt langs de Groene Lijn, 86% bevindt zich binnen de Groene Lijn.
- Oost-Jeruzalem zal volledig afgesneden zijn van de Westelijke Jordaanoever.
- 125.000 Palestijnen zullen langs drie kanten omsingeld zijn.
- 35.000 Palestijnen zullen in afgesloten gebieden (enclaves) wonen.
- 10,2% van het gebied in de Westelijke Jordaanoever, waaronder 42 Palestijnse dorpen, zullen volledig ingesloten worden in het meest recente tracé van de Muur. De ingesloten gebieden omvatten waardevolle landbouwgebieden en belangrijke waterbronnen.<sup>8</sup>
- De Muur zal meer dan 414.000 Israëlische kolonisten (tot 90% van de kolonistenpopulatie in de Bezette Palestijnse Gebieden) incorporeren langs de westelijke (Israëlische) kant van de Muur.<sup>9</sup>

In juni 2008 liep de Muur door 171 Palestijnse gemeenten, met gevolgen voor 712.313 Palestijnen. Tot die tijd had de bouw van de Muur geleid tot de inbeslagname van 49.291 dunums land, de isolatie van nog eens 274.607 dunums en de gedwongen

onthemding van ongeveer 3.880 gezinnen (ongeveer 27.841 mensen).<sup>10</sup>

Er zijn 630 afsluitingen in de Westelijke Jordaanoever (maart 2009). Afsluitingen kunnen de vorm aannemen van checkpoints, gedeeltelijke checkpoints, poorten op de weg, wegversperringen, aardehopen, greppels, slagbomen, aarden wallen etc. Dit aantal omhelst niet het wekelijks gerapporteerde gemiddelde van 60 tot 80 “vliegende checkpoints” en de 78 obstakels in de stad Hebron, de poorten in de Muur en de acht checkpoints op de Groene Lijn.

Tot dusver heeft de regering van Israël 70 “landbouwpoorten” in de Muur gemaakt. In de praktijk verzekeren die poorten geen toegang voor de Palestijnse boeren tot hun gronden, maar versterken ze Israëls verstikkende systeem van vergunningen en checkpoints opgelegd aan de Palestijnen in de Westelijke Jordaanoever.<sup>11</sup>

De Israëlische regering is begonnen met de opening van zogenaamde “Fabric of Life” wegen en investeert in de wegeninfrastructuur om alternatieve routes voor de Palestijnen aan te leggen. De geschatte kost van deze investeringen is twee miljard NIS<sup>12</sup>: ongeveer 39 km wegen is al aangelegd en er is nog 40 km gepland. Voor 43 tunnels en onderdoorgangen is er een contract afgesloten en nog 17 andere zijn gepland.

Totaal aantal landbouwpoorten	Dagelijks open	Wekelijks / seizoensgebonden open	Gesloten
70	22	20	28

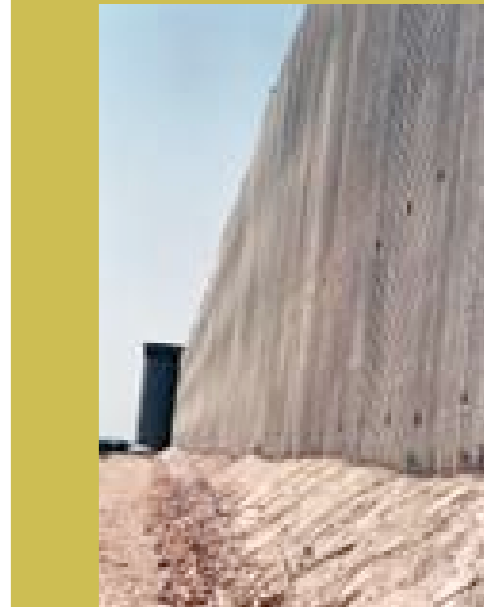
## De Muur en het ermee geassocieerde regime verhogen het risico op gedwongen ontheemding voor de Palestijnse gemeenschappen:

Sinds 1967 is binnenlandse ontheemding in de bezette Palestijnse Gebieden een direct en indirect gevolg geweest van het beleid en de acties van de Israëlische regering. Daaronder vallen huisafbraak en de inbeslagname van land voor de uitbreiding van nederzettingen, de bouw van de Muur, het intrekken van bewonersrechten en militaire invallen en operaties. Mensen zijn ook moeten wegtrekken van plaatsen waar het regime van afsluitingen en inperkingen van de bewegingsvrijheid de situatie onhoudbaar gemaakt hebben, zoals bv. in de enclaves in de bezette Palestijnse Gebieden. Na de Oslo-akkoorden is de meeste ontheemding vastgesteld in C-gebied en Oost-Jeruzalem.

Gedwongen ontheemding heeft geleid tot het uiteenvallen van families, verminderd sociaal welzijn en verlies van bestaansmiddelen. Het heeft ook een brede fysieke en psychologische impact gehad, zoals trauma en angst bij kinderen. Gemeenschappen in gebieden die bedreigd worden met uitwijzing of uitzetting, lijden onder hogere veiligheidsrisico's, zoals pesteringen en intimidaties. Hieronder vallen een groep van

50.000 tot 90.000 mensen die het risico lopen uitgewezen te worden omwille van de bouw van de Muur, verschillende duizenden families in C-gebied en Oost-Jeruzalem die afbraakorders krijgen, en de Arabische Jahalin-bedoeïenengemeenschap wiens traditionele landrechten niet erkend worden door de Israëlische regering. Ondertussen blijft de Israëlische staat de voornaamste uitvoerder van gedwongen ontheemding, zonder assistentie of bescherming te bieden aan deze “binnenlandse ontheemden”. Binnenlandse ontheemding wordt in het algemeen niet erkend door Israël.

Voor het grootste deel van de binnenlandse ontheemden in de bezette Palestijnse Gebieden blijft een duurzame oplossing verbonden met het omkeren van de bezettingsspolitiek en met een uiteindelijke finale oplossing van het conflict. NGO's en experts hebben gewaarschuwd dat het falen van de internationale gemeenschap om de onderliggende oorzaken van de gedwongen ontheemdingen aan te kaarten, elke idee van een tweestatenoplossing achterhaald maakt. De prioritering van de rechten van de binnenlandse ontheemden is meer dan ooit dringend, in het licht van de demografische wijzigingen die ontheemding inhoudt en de continuë gevolgen van deze wijzigingen op de betwiste gebieden.<sup>13</sup> ■



4 Tenzij anders aangegeven is de belangrijkste informatiebron UN OCHA, [www.ochaopt.org](http://www.ochaopt.org)  
 5 Stop the Wall Campaign, mei 2009, [www.stopthewall.org](http://www.stopthewall.org)  
 6 [www.securityfence.mod.gov.il/Pages/ENG/route.htm](http://www.securityfence.mod.gov.il/Pages/ENG/route.htm)  
 7 [www.diakonia.se/sa/node.asp?node=969](http://www.diakonia.se/sa/node.asp?node=969)  
 8 World Bank, *Palestinian Economic Prospects: Aid, Access and Reform. Economic Monitoring Report to the Ad Hoc Liaison Committee*, september 2008, [www.worldbank.org](http://www.worldbank.org)  
 9 PLO – NAD, [www.nad-plo.org](http://www.nad-plo.org)  
 10 Palestinian Central Bureau of Statistics (PCBS), juni 2008, [www.pcbs.gov.ps](http://www.pcbs.gov.ps)  
 11 Stop the Wall Campaign, mei 2009, [www.stopthewall.org](http://www.stopthewall.org)  
 12 NIS - New Israeli Shekels: 1 NIS komt overeen met 5,4 euro en 4 US dollar.  
 13 Internal Displacement Monitoring Center, [www.internal-displacement.org](http://www.internal-displacement.org)





Salah Ajarma

“Als de Israëli's een muur willen, dat ze hem bouwen langs hun kant van de Groene Lijn!”

Ingesloten op 66 dunums grond (6,6 ha) wonen 4700 mannen, vrouwen en kinderen opeengepakt in het Aida-kamp, ten noorden van Bethlehem. Samen zijn dit vier generaties van vluchtelingen uit 27 dorpen in de omgeving van Jeruzalem. Na de gedwongen ontheemding en de moeilijkheden van het kampleven van alledag die ze nu al decennialang meemaken, worden de vluchtelingen nu met een nieuwe morele en fysieke uitdaging geconfronteerd: de bouw door Israël van de Muur.

In deze zone startten de bouwwerken in 2002. Sinds 2004 omsluiten de betonblokken van 8 meter hoog het kamp langs twee zijden, zich oprichtend van aan de voet van de eerste huizen. Van op de uitkijktorens schieten de Israëlische soldaten regelmatig op de huizen en op de nabijgelegen school van de UNRWA. Deze school heeft haar ramen moeten dichtmetselen om de leerlingen en het personeel te beschermen. Het Israëlische leger valt vaak binnen in de huizen om ze te doorzoeken en om arrestaties te verrichten.

#### “Niemand is veilig”

Geleidelijk aan is er een permanente toestand van druk gecreëerd: “Niemand voelt zich hier veilig, vooral niet de families die dicht bij de Muur wonen, legt Salah Ajarma uit, 36 jaar en vader van twee meisjes. Sedert de bouw van de Muur zijn er meer en meer sociale problemen. Er is een schrijnend gebrek aan ruimte om woningen te bouwen en om groene zones in te richten. Onze kinderen zijn hun speelplein kwijt, want dat bevindt zich nu aan de andere kant van de Muur. Dus spelen de kleintjes in de straten van het kamp, wat voor geluidsoverlast zorgt en daardoor kunnen de grotere

kinderen niet meer studeren. Bovendien is spelen op straat gevaarlijk, want de soldaten kunnen elk moment schieten...”

De mensen zitten almaar dichter op elkaar gepakt in het reeds overvolle kamp en dit zet gezinnen onder grote druk. De Muur en het daarbij horende regime maken de socio-economische problemen nog veel erger. De toegang tot basisdiensten wordt almaar moeilijker. Voor drinkwater hangen de bewoners af van de goede wil van de Israëlische bezetter: “s Zomers zitten we soms dagenlang zonder water, vult Rasha, de echtgenote van Salah, aan. Waarom denkt u dat we zoveel plastic bekertjes en borden gebruiken? Om te vermijden dat we al te veel moeten afwassen! Ook al is het niet beleefd om gasten met plastic bekertjes te ontvangen...”

“Als de Israëli's een muur willen bouwen, is dat hun probleem, roept Salah uit, maar dat ze die dan optrekken aan hun kant van de Groene Lijn, en niet op onze gronden! Niet midden in Bethlehem, kilometers verwijderd van de nederzettingen die de Muur zogezegd moet beschermen!” ■

“Niemand voelt zich hier veilig, vooral niet de families die dicht bij de Muur wonen.”



#### De vluchtelingen en het internationaal recht

- Universele Verklaring van de Rechten van de Mens (1948), art. 13/2: “Een ieder heeft het recht welk land ook, met inbegrip van het zijne, te verlaten en naar zijn land terug te keren.”
- VN-Resolutie 194 (1948), art. 11: “de vluchtelingen die dit wensen moeten de toelating krijgen om zo vlug mogelijk terug te keren naar hun woningen en in vrede te leven met hun burens (...) Er moeten schadevergoedingen uitbetaald worden ter compensatie van de goederen van diegenen die beslissen niet terug te keren naar hun woning en voor elk goed dat verloren gegaan is of beschadigd.”
- Internationaal Verdrag inzake burgerrechten en politieke rechten (1966), art. 12: “Aan niemand mag willekeurig het recht worden ontnomen naar zijn eigen land terug te keren.”

**UNRWA** (United Nations Relief and Works Agency for Palestinian refugees in the Near East)

Dit VN-agentschap werd in 1949 opgericht om hulp te bieden aan de vluchtelingen van het eerste Israëlisch-Arabisch conflict en werd later ook belast met de hulp aan de vluchtelingen van 1967. ■



“61 jaar later... haalt de geschiedenis ons nog maar eens in”

Een nieuwe verkaveling van de nederzetting Har Gilo.

Zoals op veel Palestijnse plaatsen begint de geschiedenis van de onteigeningen, de inbeslagname van gronden en de uitwijzingen in Al-Walaja in 1948. 61 jaar later blijven er in dit dorp slechts 6000 van de oorspronkelijke 17.800 dunums over (600 van 1780 ha). Het dorp van 1948 is nu in tweeën gesplitst, het residentiële deel valt onder Israëlische jurisdictie als gevolg van een uitwisseling van gronden met Jordanië. Sindsdien hebben de dorpelingen van “Al-Walaja Al-Jadida” – het nieuwe Al-Walaja – geen toegang meer tot dat deel van hun gronden dat ze nog kunnen zien als ze naar het westen kijken.



Salih Hilmi Khalifa

Wanneer men de weg neemt van Beit Jala naar Al-Walaja, ten zuiden van Jeruzalem, zijn de eerste huizen die men tegenkomt die van een nieuwe verkaveling van de nederzetting Har Gilo. Wat verder, aan de andere kant van de weg, ziet men de huizen van het Palestijnse dorp dat geklemd zit tussen de Groene Lijn en de Muur. Deze weg vormt een echte demarcatielijn en duidt het toekomstige tracé van de Muur aan. Die zal nauwgezet de grenzen van de eerste huizen van het dorp volgen en zo onverbiddelijk de inwoners van hun landbouwgronden afsluiten. “Daar waar geen huis meer is, komt de Muur, zegt de voorzitter van de dorpsraad, Salih Hilmi Khalifa. En aan de andere kant liggen 4000 dunums gronden die ons toebehoren.”

“Bij het begin van de 21ste eeuw worden de 2061 dorpelingen van Al-Walaja Al-Jadida opnieuw ingehaald door de geschiedenis, gaat hij verder. Tijdens de bezetting van 1967 heeft Israël één van onze wijken – Ayn Jwesia – op illegale wijze geannexeerd bij Jeruzalem dat onder de totale controle van Israël kwam. De 600 inwoners van die wijk hadden Jordaanse en geen Jeruzalemse identiteitskaarten. Sindsdien worden ze als illegalen beschouwd! Voor hun huizen zijn afbraakbevelen uitgeschreven en regelma-

tig worden die uitgevoerd. Op die manier proberen de Israëli's beslag te leggen op de rest van onze gronden én zich meteen van de bewoners te ontdoen. Het leger houdt niet op ons te kwellen door midden in de nacht binnen te vallen en regelmatig huizen te vernielen.”

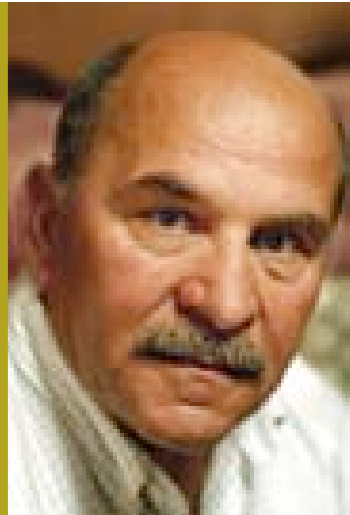
Op termijn zou dit deel van het dorp moeten dienen voor de bouw van een nieuwe nederzetting. Als die plannen uitgevoerd worden, zal Al-Walaja volledig omsingeld zijn door de Muur en de nederzettingen. En dus beroofd van elke toekomst. Want wat er nu nog rest van het dorp, bevindt zich in de zones B en C, waar elk bouw- of herstelproject toestemming moet krijgen van de Israëlische autoriteiten. “Wij, volwassenen, zijn eventueel bereid om in deze verstikkende toestand te leven, maar onze jongeren dreigen elders een beter leven te gaan zoeken, om te kunnen trouwen, werken en een waardig leven te leiden, vreest Salih Hilmi Khalifa. Wij zullen ons blijven verzetten tegen de Israëlische plannen. Zij hebben dan wel de militaire macht die hen toelaat te doen wat ze willen, maar wij bezitten de macht van het recht. Maar uiteindelijk zijn al deze kwesties in de eerste plaats politiek...” ■



## Dagelijkse vernedering aan de Muur en het checkpoint

“Als ze onze olijvenbomen uitrukken, vernietigen ze eigenlijk ons.”

*Om de dramatische economische gevolgen van de Muur te illustreren, beschrijft Youssef Salim, olijfboer in Beit Jala, de situatie van de coöperatie waarvan hij zelf lid is.*



Youssef Salim

*De Muur en de checkpoints zijn belangrijke instrumenten van het systeem van controle over de Palestijnen in de bezette Westelijke Jordaanoever. Ze zijn ook een symbool van de bezetting en de plaats bij uitstek van de dagelijks ondergane vernederingen.*

Het is pas twee uur 's ochtends, maar nu al beginnen de eerste Palestijnse arbeiders toe te stromen. Op deze plaats wordt de hoofdweg tussen Bethlehem en Jeruzalem doorgesneden door de Muur. Om erlangs te komen moet men wachten tot het checkpoint om 5u30 opengaat. Terwijl ze wachten, proberen honderden Palestijnen nog enkele uren te dutten, voor ze in Jeruzalem en in de Israëlische steden gaan werken.

Dit geldt ook voor Ibrahim, 37 jaar, een bouwvakker die regelmatig op werven in Ashdod werkt. Hij komt zo vroeg om zeker niet te laat op het werk aan te komen. “Je weet nooit of je snel kan doorgaan of niet, of ze ons meer gaan fouilleren dan gewoonlijk”, legt hij uit. Deze vader van drie kinderen heeft moeite om woorden te vinden voor zijn gevoelens. “Wat te zeggen? Dat honderden arbeiders zoals ik hier elke nacht komen en zich dood werken, enkel om hun gezin te voeden? Dat we gefrustreerd zijn en woedend? Inderdaad. Maar wat doe je er aan? Deze Muur en die checkpoints zijn symbolen. Ze staan voor alle vernederingen die we dag na dag ondergaan.”

### Het ijzeren labyrint

Tussen halfzeven en zeven uur komen nog andere arbeiders en bedienden aan die in Jeruzalem werken. Net als Ibrahim voelen ze dezelfde vernedering, onrechtvaardigheid en frustratie wanneer ze in de rij staan te wachten, vast als ze zitten tussen de ijzeren hekkens die gangen vormen tot aan de eerste poort van het checkpoint, die een gat slaat in één van de betonblokken van de Muur. Iedereen moet dezelfde weg afleggen. Na een eerste keer je identiteitspapieren en vergunning te tonen brengt een andere gang je binnen in het checkpoint. Daar is het weer wachten tot de soldaten achter hun vensters van gewapend glas op de knop drukken die de draaimolens opent en sluit. Eén voor één moet iedereen daardoor om zich dan aan de veiligheidscontroles te onderwerpen. Die variëren van het neerleggen van één of ander object in de scanner tot een volledige fouillering. Daarna moet je nog eens je papieren en vergunning voorleggen aan weer andere soldaten, of de hand op een magnetisch scherm leggen zodat de computer het dossier van de betrokkene toont. Dan pas kan je – eindelijk – buiten gaan.



Deze lange procedure is vooral vermoeiend voor oudere mensen en voor zieken die voor medische verzorging naar Oost-Jeruzalem moeten. De vermoeidheid is niet enkel het resultaat van het eindeloze wachten, maar ook van het transport naar het checkpoint. Door het tracé van de Muur hebben de bussen en de collectieve taxi's die de omliggende dorpen bedienen hun traject moeten herzien. Vandaag moet je soms drie of vier keer van transportmiddel veranderen alvorens aan te komen bij het checkpoint. ■

De wijk van Bethlehem die vlakbij de Muur ligt, is één van de eerste voorbeelden van de economische, sociale, psychologische en religieuze verstikking die de Muur veroorzaakt in heel de bezette Westelijke Jordaanoever. Suhail Al-Khalila, onderzoeker voor de Palestijnse organisatie ARIJ (Applied Research Institute – Jerusalem), herinnert ons eraan dat alles in 2000 begonnen is, toen de Israël's de ingang naar het graf van Rachel blokkeerden, een heilige plaats voor joden en moslims. “Eerst hebben ze het graf omringd met betonblokken, zodat de ingang nog zichtbaar bleef, alvorens het volledig af te sluiten in 2003. Op dat moment was de bouw van de Muur reeds goed op gang in het noorden van de Westelijke Jordaanoever. Vandaag is de wijk rond het graf verlaten. Niemand komt er nog, terwijl het tien jaar geleden één van de welvarendste wijken van Bethlehem was. De economische gevolgen waren desastreuus voor de handelaars van de wijk, waarvan de meesten hun deuren hebben moeten sluiten”, zegt hij met spijt. ■

Gesticht in 1963 – voor de Israëlische bezetting – telt de coöperatie van Beit Jala vandaag 850 leden en ze helpt zowat 2000 boeren in de hele regio rond Bethlehem. “Voor de bouw van de Muur oogstten we om en bij de 3000 ton olijven; nu halen we nog maar tussen 500 en 1000 ton, afhankelijk van het jaar.” Aan het woord is **Youssef Salim**, olijfboer in Beit Jala. “We waren zelfvoorzienend, maar vandaag zijn we verplicht elders olijven aan te kopen. Het gevolg is dat de meeste Palestijnse boeren nu onder de armoedegrens leven.”

Youssef Salim ondervindt ook zelf de gevolgen van deze situatie. Door de Muur is een deel van zijn olijfvelden ontoegankelijk geworden. “Ik bezit 18 dunums (1,8 ha) olijfvelden die afgesloten liggen achter de Muur. Ik kan ze nu al jaren niet meer bewerken, want het is absoluut verboden zich in die zone te begeven. Er is hoe dan ook geen landbouwpoort die ons zou toelaten daarheen te gaan. Als we per ongeluk te dichtbij komen, komt het leger ons onmiddellijk weggagen. Met die 18 dunums kon ik 1350 liter olie per jaar produceren. En nu loop ik het risico nog eens 23 dunums extra te verliezen, want ze sluiten de waterbronnen af.”

### De olijfboom: een symbool van Palestina

Regelmatig worden duizenden olijfboom ontworteld om de Muur te bouwen. Dit heeft niet enkel gevolgen voor de Palestijnse economie, maar ook voor het Palestijnse culturele erfgoed. “In de Palestijnse cultuur is de olijfboom niet enkel een belangrijke bron van inkomsten, hij is ook een echt symbool, vervolgt hij. Hij vertegenwoordigt de aarde, de vrijheid, de liefde en de vrede. Het is een heilige boom voor de christenen en de moslims. Het is de erfenis die onze families ons eeuw na eeuw nagelaten hebben. Als de Israël's onze olijfbomen uitrukken en verbranden, vernietigen ze eigenlijk tezelfdertijd ons, de mensen.”

Die economische en culturele band van de Palestijnen met de olijfboom helpt ons te begrijpen waarom ze zo vastbesloten zijn om hun rechten op te eisen. Die strijd is in de ogen van Youssef des te vitaler, omdat de Muur de Palestijnen steeds meer isoleert in een tijd waarin iedereen spreekt van de ‘global village’. “Laten we hopen dat er een dag komt dat de Israël's zich bewust worden van de situatie en terugkeren naar het internationale recht en naar de idee van rechtvaardigheid. Het is de enige mogelijke manier om te kunnen samenleven in dit land”, besluit hij. ■

### 1,6 miljoen bomen ontworteld in 8 jaar

Voor veel Palestijnen is de olijfboom onvervangbaar: het is de belangrijkste bron van inkomen voor meer dan 100.000 Palestijnse families in de Westelijke Jordaanoever en de Gazastrook. Maar sinds 1967 hebben het Israëlische leger en de kolonisten regelmatig olijfbomen en olijfgaarden vernietigd. Het ontwortelen van bomen is toegenomen sinds het begin van de Tweede Intifada in 2000 en sinds het begin van de bouw van de Muur in 2002.

Tussen september 2000 en augustus 2008 zijn meer dan 1,6 miljoen bomen ontworteld in de bezette gebieden, in strijd met het internationaal recht. Men schat dat meer dan 10 procent van de Palestijnse grond die door de Muur geïsoleerd wordt, gebruikt wordt voor de olijfteelt. Aanvallen door Israëlische kolonisten op olijfgaarden en boeren zijn toegenomen in de laatste jaren en komen vooral rond de oogstperiode frequent voor.

*Bron: Applied Research Institute – Jerusalem (ARIJ); [www.poica.org/editor/case\\_studies/view.php?recordID=1632](http://www.poica.org/editor/case_studies/view.php?recordID=1632) ■*





Sharif Omar

## Grond innemen met alle mogelijke middelen

*Talrijke Israëlische maatregelen leiden ertoe dat Palestijnse landbouwers hun grond afgenomen wordt. Sharif Omar, een boer uit het dorp Jayyous, vertelt over de verschillende methodes die gebruikt worden.*

### Vergunningen met mondjesmaat

Een vergunning om toegang te hebben tot hun eigen gronden? In het begin hebben de boeren in Jayyous die door de Muur van hun velden afgesloten waren en bloc geweigerd zich naar deze maatregel te plooiën. Maar de machtsverhouding was tegen hen, en uiteindelijk hebben ze zich erbij moeten neerleggen, zij het met tegenzin.

Het waardevolle document verkrijgen is geen makkelijke opdracht. Sommige Palestijnen ontdekken bijvoorbeeld dat ze op een 'zwarte lijst' van de Israëli's staan en kunnen dus geen vergunning krijgen. Zij die de veiligheidscontrole hebben doorstaan, kunnen de toegang tot hun land aanvragen, maar daarvoor moeten ze hun identiteitspapieren voorleggen, over documenten be-

schikken die bewijzen dat ze eigenaar zijn van de gronden of dat ze ze geërfd hebben, verschillende formulieren invullen en foto's van de percelen voorleggen. Deze hele procedure gebeurt in coördinatie met de Palestijnse Autoriteit.

Vergunningen worden steeds vaker geweigerd en dit wordt doorgaans gemotiveerd op grond van veiligheidsredenen. Deze uitleg verbijstert **Sharif Omar**, een 66-jarige landbouwer: "Twee jaar geleden ben ik zeven maanden lang niet op mijn velden mogen komen. Mijn oudste zoon Azzam is zakenman. Hij heeft een vergunning om naar Israël te gaan, naar Netanya, Tel Aviv of Haifa... maar hij heeft geen vergunning om met mij naar ons land te gaan, hier in Jayyous."

### De landbouwpoorten in de Muur

Als je eenmaal over een vergunning beschikt moet je naar de dichtstbijgelegen landbouwpoort gaan. In Jayyous zou deze poort drie keer per dag open moeten zijn, telkens een half uur. "Maar de soldaten komen dikwijls te laat, of ze komen niet, of ze sluiten de poort 's morgens een kwartier te vroeg", gaat Sharif verder. Dat de poort in Jayyous op steeds onregelmatiger tijden opengaat, is in zijn ogen bewust. "Ze dwingen ons de poort van Falamiya te gebruiken, op vier kilometer van hier. In theorie hebben we niet het recht om daar te passeren, maar de soldaten sluiten de ogen. Waarom sturen ze ons daarheen? Omdat de poort van Jayyous zich dicht bij de zone bevindt waar de Israëli's nieuwe gronden in beslag willen nemen! Ik vermoed dus dat ze deze poort in de toekomst willen afschaffen. Waarom

denkt u dat, als bij toeval, de poort van Falamiya twaalf uur per dag open is..."

### Juridische spitsvondigheden

"Aangezien we niet aanvaarden dat onze gronden afgenomen worden, zijn alle middelen goed om ze ons met geweld af te nemen. Vervolgens doen de juridische spitsvondigheden de rest...", legt hij uit. Eenmaal de Palestijnse boeren afgesloten zijn van hun gronden door de Muur of door de gesloten militaire zones, doen de Israëlische autoriteiten beroep op wetten uit de Ottomaanse of de Britse tijd en op de wet van de "afwezige eigenaars", in een poging om de confiscaties een wettig kader te geven. Zo bepaalt de Ottomaanse wet bijvoorbeeld dat elke door zijn eigenaar verwaar-

loosde grond op termijn publiek eigendom wordt. "Maar door ons te verhinderen onze gronden te bereiken is het voor de Israëli's kinderspel om dan te verklaren dat wij er geen zorg voor dragen, zo klaagt hij aan. De gronden staan onder constant toezicht en de Israëlische autoriteiten maken luchtfoto's in mei en in november. Ze nemen dus foto's voor het planten en na de oogst. Dit maakt het meteen zeer moeilijk om te bewijzen dat je je gronden het hele jaar door bewerkt!"

### De strijd met de namen

Nog zo'n techniek om gronden te confisceren: die van de familienamen. Volgens de traditie dragen Palestijnen hun voor- en achternaam, gevolgd door de naam van hun vader en hun grootvader langs vaderszijde.

Maar nu verplichten de Israëli's hen om hun familienaam toe te voegen, wat het hele systeem totaal overhoop haalt. "De grond van mijn familie staat geregistreerd op naam van mijn vader, Mohammad Omar Mohammad. Mijn naam is Sharif Mohammad Omar Mohammad, voor de Israëli's wordt dat Sharif Mohammad Omar Khalid. Mijn oudste zoon Azzam heet dus Azzam Sharif Mohammad Khalid en mijn kleinzoon Sharif Azzam Sharif Khalid. A priori is er dus geen duidelijke band meer tussen hun naam en de naam van mijn vader. Binnen enkele jaren zullen de Israëli's dus kunnen beweren dat mijn kleinzoon geen enkele band heeft met de familiale grond." ■



De poort zou drie keer per dag open moeten zijn, telkens een half uur.





## Het labirint van het verbod

*In het dorp Azzun Atmeh, ten zuiden van Qalqiliya, wordt het leven bepaald door het trieste ritme van verbod op verbod. Dit dorpje van 1085 zielen is omringd door de nederzettingen Sha'arei Tikva, Oranit en de Muur en is in tweeën gesplitst. Volstrekt geïsoleerd zijn de bewoners voortaan onderworpen aan de checkpoints, de vergunningen en de dagelijkse vernederingen.*

Abdelkarim Ayoub, secretaris van de dorpsraad, woont met enkele andere families in het deel dat het verst verwijderd is van het dorpscentrum: "Mijn burens en ik zitten compleet vast, vertelt de vader van 5 kinderen. Geen sprake van dat een ezel of een voertuig binnen kan komen: alles wat we hier willen binnenbrengen moet we zelf vervoeren."

Van zodra hij het dorp wil verlaten, moet Abdelkarim door twee poorten in de Muur: de eerste om in een andere wijk binnen te gaan – waar ook weer zowat 75 families vast zitten – en de tweede om uit het dorp te geraken.

De nederzetting Sha'arei Tikva, ten oosten van Azzun Atmeh, blijft maar uitbreiden. De eerste huizen grenzen nu al aan die van het dorp en aan één van de scholen. Dag na dag ondergaan de leerlingen en leerkrach-

ten 's ochtends en 's avonds dezelfde ceremonie van wachten en vernederingen aan het checkpoint. Enkele olijfvelden liggen ook geïsoleerd langs de nederzetting. "Om er te geraken, moeten de soldaten er zijn, legt hij uit. Maar het probleem is dat zij komen wanneer ze willen. Ze komen om 8 uur 's morgens aan in plaats van om 6 uur; en 's avonds komen ze ons pas diep in de nacht halen. Soms dagen ze zelfs niet op. Hoe kunnen we in deze omstandigheden werken en onze bomen correct verzorgen? Voor de olijfpluk krijgen sommige families een vergunning, maar pas in december, als de olijven al op de grond liggen..."

**Een vergunning om thuis te wonen**  
Het regime van vergunningen dat heerst in het dorp maakt van het recht om in je eigen huis te wonen een privilege. "De vergunningen voor 'permanent verblijf' laten ons toe het checkpoint te passeren en...

in ons eigen huis te blijven wonen!, roept Abdelkarim Ayoub. Sommigen moeten hun vergunning iedere maand vernieuwen. Anderen om de zes maanden of om het jaar. De soldaten kunnen dus op elk moment beslissen om een bewoner te verbieden naar zijn huis terug te keren. Het sociaal leven is zo compleet kapotgemaakt. We zijn een kleine gemeenschap en er is geen dokter die hier vast woont. We hebben dus geen toegang tot basisgezondheidsdiensten. We moeten beroep doen op een mobiele kliniek die hier om de twee weken komt. Maar zelfs de ploeg van de mobiele kliniek moet een vergunning hebben om hier binnen te komen!"

Van 10 uur 's avonds tot 6 uur 's morgens is het dorp volledig afgesneden van de wereld: "s Nachts mogen we niet ziek zijn of moeten bevallen, of één of ander probleem hebben in huis: de ziekenwagens noch de

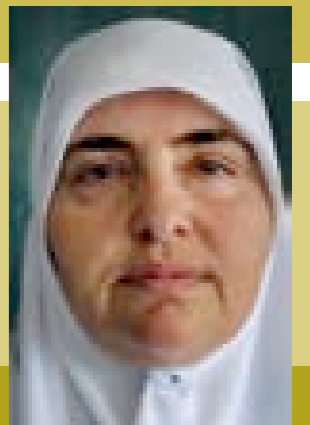


**Hanan Yacoub, 20 jaar, bewoonster van Azzun Atmeh**

"Twee jaar geleden heb ik deelgenomen aan een vormingsessie eerste hulp van de NGO Palestinian Medical Relief Society (PMRS). Mijn moeder was zwanger van mijn broer en stond op het punt te bevallen. Het was avond. We kregen geen toelating om het checkpoint te passeren om naar het ziekenhuis in Qalqiliya te gaan. Uiteindelijk is ze bevallen in de auto. Mijn broertje hing nog vast aan de navelstreng toen mijn ouders thuis kwamen. Mijn moeder en mijn broertje hadden zorgen nodig. Ik heb mijn instructrice opgebeld om te weten hoe ik moest handelen. Ik wist echt niet wat ik moest doen. Mijn moeder en mijn broertje hadden kunnen sterven! Mijn broertje kreeg de naam Karim. Dat betekent 'grootmoedig'. Want God was zo grootmoedig hem in leven te houden..." Deze dagen beëindigt Hanan een opleiding als vroedvrouw en werkt ze als verpleegster in een ziekenhuis in Nablus. ■

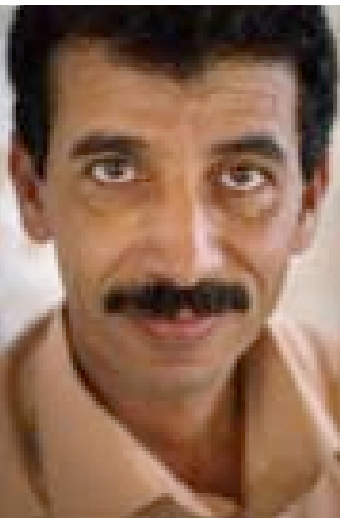
**Shadia Maghaba, schooldirectrice in Ras Al-Tira**

Shadia Maghaba vecht haar dagelijkse strijd in haar school. Elke dag opnieuw probeert ze haar 280 leerlingen een 'normale' schooltijd te geven in een omgeving die volstrekt abnormaal is. De Muur loopt juist naast de school. Sommige leerlingen wonen aan de andere kant en moeten zich dus elke dag schikken naar de willekeur van de soldaten om naar school te komen en weer thuis te geraken. "Veel scholieren leggen verschillende kilometers te voet af om naar school te komen. Als een kind wat later thuiskomt, is er paniek bij de ouders; een kwartier vertraging en ze bellen me op, gek van ongerustheid. En met reden: hun kinderen kunnen eindeloos tegengehouden worden aan het checkpoint. Soms moeten de ouders hun kinderen gaan ophalen aan een militaire post waarnaar de soldaten hen meegenomen hebben." ■



Shadia Maghaba





Salah Khawaja

## De keuze voor geweldloos verzet

*Als reactie op de ernstige problemen door de Muur en de nederzettingen hebben de Palestijnse gemeenschappen "Comités van volksverzet" opgezet die geweldloze verzetsacties organiseren. Voorbeelden zijn Ni'lin en Bil'in, twee dorpen die regelmatig van zich doen spreken door hun geweldloze acties tegen de Muur en de nederzettingen op hun gronden.*

### Ni'lin: "De Israëli's zullen alles doen om deze beweging kapot te maken"

Vanop het plateau boven in het dorp Ni'lin ziet men duidelijk de Groene Lijn, de nederzettingen en de Muur, en de impact van de gedwongen ontheemding op de Palestijnen sinds 1948. In dat jaar heeft Ni'lin 50.800 dunums land (5.080 ha) verloren, en dan nog eens 14.600 in 1967 (1.460 ha). Daarbij geholpen door de Muur, nemen de zes nederzettingen die vlakbij gebouwd zijn, geleidelijk verder in wat overblijft.

Zoals in de rest van de bezette Westelijke Jordaanoever blijft het land verdwijnen van onder de voeten van de dorpingen, die gekend zijn voor hun geweldloze verzetsacties. Eén van die acties bestaat erin zo dicht mogelijk bij de bulldozers te komen die hun grond moeten nivelleren en zo de bulldozers te verplichten stil te houden, wat de aannemers die het contract kregen, duur uitkomt. Tijdens de betogingen die minstens eens per week georganiseerd worden, gaan volwassenen en kinderen samen voor de soldaten en de bulldozers staan. Maar dat

verzet heeft een prijs: vijf inwoners van Ni'lin werden de laatste jaren gedood, onder wie een kind van tien jaar, Ahmed Mousa, getroffen door een kogel in het hoofd. Zowat 600 mensen – Palestijnse dorpingen, Israëliische pacifisten en internationale vrijwilligers – werden minstens één keer verwond, en tientallen anderen werden 's nachts thuis opgepakt door het Israëliisch leger, onder wie zelfs kinderen van tien tot dertien jaar. **Salah Khawaja**, lid van het Comité van volksverzet, is overtuigd dat de Israëli's alles zullen alles doen om deze beweging van geweldloos verzet kapot te maken, "want ze weten dat het als voorbeeld kan dienen."

### Bil'in: "De Muur maakt ten volle deel uit van de systematische diefstal van onze gronden"

In een poging om hun gronden te recuperen ondernemen veel dorpen ook gerechtelijke acties. In Bil'in waren er lange debatten nodig alvorens het Comité zich tot het Israëliische Hooggerechtshof richtte om een omleiding van het tracé van de Muur te verkrijgen en zo een deel van de voor de bouw van de Muur geconfisqueerde gronden te

recupereren. Sommige inwoners verzetten zich tegen de idee om "hun rechten op te eisen voor het gerecht van de bezetter". Mohammad Abu Rahma, coördinator van het Comité van volksverzet, meent van zijn kant dat er geen andere keuze was, en vooral dat ze niets te verliezen hadden. Het proces heeft hen toegelaten een deel van hun gronden te recupereren, maar enkel in theorie, want tot vandaag weigert het leger zich te schikken naar het bevel van het Hof. Dit is één van de zaken die de inwoners in hun overtuiging sterkt dat de Israëli's geen vrede willen noch de oprichting van een Palestijnse staat binnen de grenzen van juni 1967.

Andere vergelijkbare processen zijn aan de gang, waaronder één voor het Canadese gerecht. Doelwit daar zijn appartementsgebouwen die door twee Canadese maatschappijen in de nederzetting Mattityahu gebouwd worden op gronden die Bil'in toebehoren. In deze zaak wil het Comité geen compensatie bekomen, maar herstel, namelijk simpelweg de afbraak van wat reeds opgebouwd is van de Muur en



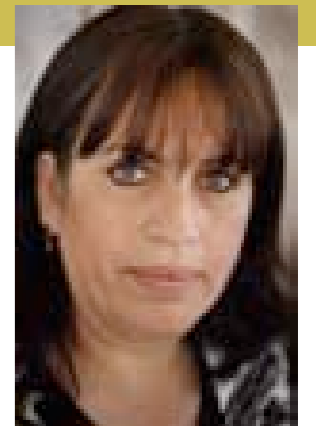
### Rima, inwoner van Ni'lin:

"De Muur heeft repercussies voor elk van ons. Als ouders maken we ons veel zorgen over de toekomst van onze kinderen. Het werkloosheidscijfer blijft maar stijgen en de misdaad bedreigt onze jongeren. Ze riskeren de geest van het verzet te verliezen en alle hoop te verlaten om hun dagelijkse leven te verbeteren. Daarom hebben wij, vrouwen, een belangrijke rol. Wij zijn tegelijk echtgenotes, moeders en grootmoeders. Wij zijn de band tussen de generaties. Dat is een belangrijke verantwoordelijkheid die we bereid zijn op te nemen om onze families, onze huizen en onze gronden te verdedigen. Hoe zou ik kunnen niet reageren als een soldaat stelling neemt op het dak van mijn huis en dreigt op mijn zoon te schieten? Allen, jongeren en volwassenen, zullen we ons samen blijven verzetten tegen de bezetting en de nederzettingpolitiek, tegen het leger en de kolonisten, door mee te doen met de geweldloze acties tegen de Muur". ■

de nederzetting, de totale stillegging van de werken, het herstel van de gronden en een schadeloosstelling voor de geleden schade. "Dergelijke rechtszaken zijn natuurlijk duur, onderstreept Mohammad Abu Rahma. Alleen al de zaak tegen de Canadese maatschappijen wordt geschat op 50.000 dollar. De Palestijnse Autoriteit betaalt de helft, de rest wordt gefinancierd door giften van buitenaf."

Deze voorbeelden tonen aan dat veel Palestijnen kiezen voor een strategie van ge-

weldloos verzet tegenover de kolonisatiepolitiek. "De Muur en de nederzettingen zijn ons economisch, sociaal en psychologisch aan het doden, vervolgt Mohammad Abu Rahma. De Muur is niet zomaar een fysiek obstakel: hij maakt ten volle deel uit van de systematische diefstal van onze gronden, net als de nederzettingen die niet ophouden zich uit te breiden in ons nadeel. Maar wij zullen de herhaling van de massale uitwijzing van 1948 of zelfs van 1967 nooit toelaten." ■



Rima



Muwafaq Amer

“Als je gevangen zit onder bezetting, is er geen ontwikkeling mogelijk.”

*De inwoners van Hizma zijn afgesneden van Jeruzalem door de Muur en de Israëlische nederzettingen en hebben heel moeilijk toegang tot water. Het blauwe goud wordt namelijk prioritair voorbehouden voor de naburige nederzettingen.*

In Hizma, een Palestijns dorp in de buitenwijken van Oost-Jeruzalem, is de grootste impact van de uitbreiding van de nederzettingen en de bouw van de Muur de isolatie van de natuurlijke omgeving. Het dorp verloor immers bijna 4300 dunums land (430 ha) en niet minder dan 35 waterputten. De waterbronnen – die zich op Palestijns grondgebied van zone C bevinden – werden geconfisqueerd door de Israëlische staat om in de eerste plaats zijn nederzettingen te bevoorraden.

Voor hun eigen watervoorziening zijn de bewoners van Hizma afhankelijk van de watermaatschappij van Ramallah. Die ontvangt de facturen en zorgt vervolgens voor de betaling van de gevraagde sommen aan de Israëlische maatschappij, Mekorot. Maar die laatste rekent prijzen aan die drie tot vijf keer hoger zijn dan de prijzen bepaald voor de nederzettingen.

### Geen werk, geen water

De inwoners van het dorp zijn afgescheiden van Jeruzalem door de Muur en ze moeten nu voorbij een checkpoint om naar het werk te gaan. Maar de vergunningen worden slechts voor korte periodes en steeds wisselvalliger toegekend. Zo zitten heel wat dokters, bedienden en arbeiders die in Jeru-

zalem werken nu zonder werk. De inwoners van Hizma zijn niet in staat hun facturen te betalen en steken zich dus almaar meer in de schulden. Het water wordt er regelmatig afgesloten.

Maar het waterprobleem van Hizma houdt hiermee niet op. “De leidingen zijn verouderd, zegt **Muwafaq Amer**, voorzitter van de dorpsraad. Ze dateren nog van de jaren '70 en zitten vol gaten, wat heel wat verspilling en watervervuiling veroorzaakt. Het hele systeem had al lang moeten vernieuwd zijn. Dit betekent een kost van ongeveer 112.000 euro.”

Sinds 1967 hebben Israëlische militaire orders de facto verhinderd dat de Palestijnen waterputten graven, waardoor families verplicht zijn om private regenputten te installeren. “Ook al hebben we een soort van oplossing gevonden voor watervoorziening, de verspilling en de vervuiling van het leidingwater blijven een reëel probleem, zo vat hij samen. Het is een vicieuze cirkel die ons steeds weer bij de enige echte oplossing brengt: een einde maken aan de bezetting en de Muur doen verdwijnen. Er is geen enkele ontwikkeling mogelijk voor de gemeenschappen, als we gevangen zitten onder bezetting.” ■

Zicht vanuit Hizma op de nederzetting Pisgat Ze'ev.



### Geïsoleerd achter de Muur

Door de Muur zijn een honderdtal inwoners van Hizma geïsoleerd van de rest van het dorp. Zo ook Ahmed en zijn familie: “Het totale isolement begon in 2006, toen de Muur hier afgewerkt werd. We werden afgesloten van onze families. Om nu thuis te geraken moeten we langs de soldaten passeren en hun wispelturige humeur ondergaan.”

Deze families hebben niet het recht om met de wagen naar huis te gaan, wat betekent dat alles op de rug gedragen moet worden: de zakken vol groenten net zo goed als de water- en gasbidons. “Zelfs rolstoelen mogen hier niet binnen met de auto, verzucht hij. Mijn schoonzus is gehandicapt. We moeten haar zelf op onze rug transporteren!” ■

“Ons het leven onmogelijk maken om ons te doen vertrekken”



De afvoer van de nederzetting Ariel.

*Het dorp Marda, in het noorden van het district Salfit, is het doelwit van heel wat discriminerende maatregelen van de Israëlische bezetter en de kolonisten van Ariel. Naast de bouw van de Muur en de inbeslagname van de gronden is er een ernstig probleem van watervervuiling.*

Op het eerste zicht lijkt niets de rust van de 2400 inwoners van Marda te kunnen verstoren. Het is een klein dorpje dat aanleunt tegen een heuvel, tussen de olijfbomen. Maar het hek aan de hoofdingang van het dorp wijst al op een abnormale situatie. Hier heeft het Israëlische leger er twee opgetrokken die het naar willekeur opent en sluit. “Van zodra ze de hekken sluiten zijn we gevangenen in ons eigen dorp, omringd door prikkeldraad, vat Imm Qayis samen, verpleegster in het lokale gezondheidscentrum. Vaak worden we zelfs opgesloten in onze eigen huizen, want het leger legt regelmatig een uitgaansverbod op.”

Als je de ogen opslaat en naar de top van de heuvel kijkt, kan je duidelijk de prikkeldraad zien en de eerste huizen van Ariel, de grootste Israëlische nederzetting in het noorden van de Westelijke Jordaanoever. Omwille van die nederzetting loopt het tracé van de Muur tot diep in de streek. Constant is er de dreiging dat de kolonisten plots zullen opduiken op de velden om de Palestijnse boeren aan te vallen. Dat komt hier vaak voor. Naast dat geweld is er nog een tactiek die erin bestaat wilde zwijnen los te laten die alle gewassen vernielen en de bewoners afschrikken.



Imm Qayis

### Het gevecht om water

De toegang tot water is eveneens een belangrijk probleem voor de inwoners van Marda. De dorpingen zijn immers verplicht om hun drinkwater te kopen van de Israëlische maatschappij Mekorot. Weliswaar zijn er drie belangrijke bronnen vlakbij, maar twee daarvan staan onder exclusieve Israëlische controle, achter het toekomstige tracé van de Muur. “De hoeveelheden die men ons toekent zijn ontoereikend, en er zit niet genoeg druk op het water voor de huizen boven in het dorp, zegt **Imm Qayis**. De Israëlische staat vraagt voor dit water buitensporige en eigenaardig genoeg zeer wisselende prijzen, terwijl we altijd dezelfde hoeveelheid verbruiken. Maar wij hebben geen toegang tot de teller.” De derde bron is wel toegankelijk, want ze ligt midden in het dorp. Maar de kwaliteit van het water moet geanalyseerd worden. De grond en het grondwater zijn immers vervuild door de lozingen van afvalwater van de kolonisten van Ariel. Dat is het enige gratis water in het dorp... Het afvalwater schuurt zich een weg in de heuvelflank tot aan de huizen van het dorp en tast de olijfgaarden van het gebied aan.

Naast het probleem van de watervoorziening zijn er moeilijkheden met de toegang tot elektriciteit, waardoor de dorpingen hebben afgezien van de installatie van een olijfpers. Voor Sadiq Al-Khufash, voorzitter van de dorpsraad, heeft dit alles één en hetzelfde doel: de dorpingen het leven onmogelijk maken om hen ertoe aan te zetten te vertrekken. Dat maakt onze gesprekspartner zo bitter over de geloofwaardigheid van het internationale recht. “Sinds 1947 worden alle VN-resoluties met de voeten getreden,

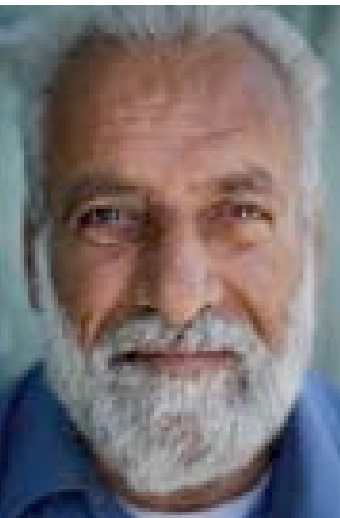
zo betreft hij. Het Internationaal Gerechtshof van Den Haag heeft verklaard dat de Muur die binnen de Groene Lijn opgetrokken is, illegaal is. In 2004 heeft het de stopzetting van de bouw bevolen en de afbraak van het reeds gebouwde deel. Maar de Israëlische staat blijft verder aan deze Muur bouwen zonder de minste sanctie vanwege de internationale gemeenschap. Hoe wilt u dan dat we vertrouwen hebben in de internationale rechtspraak?” ■

### Het gebrek aan water, cruciaal probleem in de Westelijke Jordaanoever

De toegang tot en de controle over de watervoorraden is een permanente strijd. Volgens het internationaal recht zou een belangrijk deel van de watervoorraden die Israël voor zijn eigen noden gebruikt (die van de nederzettingen inbegrepen) billijk en redelijk verdeeld moeten worden onder Israëlische en Palestijnse.

Een Israëlische verbruikt minstens vijf keer meer water dan een Palestijn uit de Westelijke Jordaanoever (behalve Oost-Jeruzalem): respectievelijk gemiddeld 350 liter tegenover 60 liter per dag. Het waterverbruik van een Palestijn uit de Westelijke Jordaanoever bedraagt 40 liter minder dan het minimum bepaald door de Wereldgezondheidsorganisatie.

Bron: UN OCHA, “The Humanitarian Impact on Palestinians of Israeli Settlements and other Infrastructure in the West Bank” (juli 2007) ■



Farouq Ghanam

## De olijfbomen als frontlijn

Hoewel ze op zeventien kilometer van de Groene Lijn wonen, worden de inwoners van Immatin dagelijks geconfronteerd met een zeer reële grens: die van de Muur, die diep binnendringt in deze zone waar drie nederzettingen het dorp omsingelen. Hier vormt het geweld van de Israëlische kolonisten het grootste obstakel om de velden te bereiken.

Voor Immatin zijn de olijf- en amandelbomen van levensbelang. Het grootste deel van het inkomen van het dorp hangt van deze bomen af, waarvan een groot aantal vandaag geïsoleerd is achter de prikkeldraad. In totaal zijn zo 4000 dunums (400 ha) landbouwgronden afgezonderd van het dorp. Het is een serieuze uitdaging voor de boeren om die gronden te proberen te bereiken. Ze worden dikwijls geconfronteerd met verbaal en fysiek geweld vanwege de Israëlische kolonisten uit de nabije omgeving. “We gaan altijd in groep naar die velden, legt **Farouq Ghanam** uit Immatin uit. Als we alleen gaan naar velden die dicht bij het toekomstige traject van de Muur liggen, vallen de kolonisten ons nog makkelijker aan.

Zonder nog te spreken van het leger dat het vuur opent of zo'n sterk traangas gooit dat we menen ter plaatse te zullen sterven.”

De olijfgaarden worden dus een frontlijn. Enerzijds zijn er de gewapende kolonisten en het leger; anderzijds de mensen van het dorp, vastbesloten om hun gronden te bewerken en te beschermen. “Mijn familie bezit een veld naast de outpost van Gilat [een door de Israëlische regering niet erkende nederzetting], vertelt één van de dorpeelingen. Op een dag zijn mijn vader en mijn broer er naartoe gegaan om er te werken, alleen. Toen ze kolonisten zagen aankomen, hebben ze ons opgebeld en het hele dorp is ter plaatse gegaan. We waren echt heel bang.

Er waren schermutselingen en de kolonisten hebben onze olijfbomen in brand gestoken, onder de ogen van de soldaten. Die hebben de brandweer de toegang geweigerd, zolang er kolonisten in de buurt waren. Wij zijn dan ook allemaal ter plaatse gebleven en uiteindelijk heeft het leger de kolonisten het bevel gegeven te vertrekken.”

De Israëlische kolonisten vallen ook het dorp aan, met of zonder de aanwezigheid van het leger. “Als het leger er is, zijn er twee mogelijkheden: ofwel zien ze dat de kolonisten niet talrijk genoeg zijn om het tegen ons op te nemen en dan worden ze geëvacueerd; ofwel zijn ze talrijk genoeg en dan laat het leger hen het dorp vandaliseren.” ■

### Groeiend aantal Palestijnse slachtoffers

Tijdens de eerste tien maanden van 2008 heeft OCHA 290 incidenten opgetekend van kolonisten gericht tegen Palestijnen en hun eigendommen. Hoewel dit cijfer niet volledig is, reflecteert het wel een onrustwekkende tendens, want het is hoger dan de cijfers van de laatste twee jaren (182 in 2006, 243 in 2007). 293 Palestijnen werden verwond en 4 gedood als gevolg van geweld door kolonisten tussen 2006 en 2008. In dezelfde periode werden 116 Israëlische kolonisten verwond en 10 gedood door Palestijns geweld.

Bron: UN OCHA, “Special Focus: Unprotected: Israeli settler violence against Palestinian civilians and their property” (December 2008) ■



In Immatin worden de olijfgaarden een frontlijn.

## Bedoeïenen zonder water of weiden



Abu Raeb

Het is weinig bekend, maar het Palestijnse volk omvat een belangrijke bedoeïenengemeenschap. De traditionele manier van leven van de semi-nomadische bedoeïenen, die helemaal anders is dan die in de dorpen en steden, is ook totaal ondersteboven gehaald sinds 1948 en wordt zwaar getroffen door de gevolgen van de Muur en de kolonisatiepolitiek.

Om te overleven heeft een bedoeïenenfamilie twee zaken nodig: waterbronnen en grasweiden voor de dieren. Twee voorwaarden waaraan het de stammen in de Westelijke Jordaanoever almaar meer ontbreekt. De 7500 leden van de hamula (clans of uitgebreide families) van de grootste stam, die van de Arabische Jahalin, worden vandaag sociaal en economisch getroffen door de bouw van de Muur en de uitbreiding van de Israëlische nederzettingen.

Een kamp van de Arabische Jahalin bevindt zich op vijf minuten van de nederzetting Ma'ale Adumim, tussen Jeruzalem en Jericho, in volle zone C. Waterbronnen en grasweiden voor de dieren zijn er dan wel

genoeg in deze streek, maar de bedoeïenen zelf moeten extreme levensomstandigheden verdragen. Dag na dag knabbelen de Muur en de nederzettingen aan hun levensruimte. De toegang tot water en tot een groot deel van de gronden, noodzakelijk voor het kweken van de veestapel, is voortaan verboden. Basisdiensten zijn er niet. Je ziet er wel een leiding voor drinkwater, maar die is enkel bestemd voor de nabijgelegen nederzettingen, aan de andere kant van de Muur. “We hebben een aftakking in de leiding moeten maken om drinkwater te hebben en onze dieren water te kunnen geven, legt **Abu Raeb** uit. We nemen alleen maar terug wat ons door de Israëli's is afgenomen. Ze proberen alles van ons af te nemen om ons te dwingen te vertrekken.”



Abu Nimr met de kinderen van het bedoeïenenkamp

### Opgejaagd sinds 1948

Historisch gezien leefden de Palestijnse bedoeïenen vooral in de Negev-woestijn (in Bir As-Saba en ten zuiden van Hebron). Sommige stammen komen oorspronkelijk uit Galilea. In 1948 telde men nog tussen 50.000 en 90.000 bedoeïenen in de Negev, onderverdeeld in 92 clans die op een territorium van ongeveer 11.870.000 dunums (1.187.000 ha) leefden. Tussen juli en november 1948 werden minstens 11 van deze clans van hun gronden verdreven door het nieuw opgerichte Israëlische leger. Doorheen de decennia werden de Bedoeïenen gedwongen hun gronden te verlaten waarvoor tot vandaag onteigeningsplannen bestaan. Sommige clans hebben zich in de Westelijke Jordaanoever gevestigd, meer bepaald in de streken rond Jericho, Bethlehem, Hebron en Jeruzalem, waar ze nog steeds moeten optornen tegen gedwongen ontheemdingen. ■

Door beslag te leggen op het water en de gronden tasten de nederzettingen en de Muur de levenswijze van de bedoeïenen rechtstreeks aan. De eenvoudigste gewoonten van hun leven – zoals slapen in open lucht als het te warm is 's zomers – zijn helemaal overhoopgehaald. “De veiligheidsagenten (privébedrijven door de nederzettingen aangesteld, nvdr) komen hier vaak midden in de nacht met hun 4x4s. Onze kinderen schieten wakker, totaal verschrikt, zo klaagt de familiechef aan. Zijn broer werd onlangs aangehouden, omdat hij geprobeerd had hun troep geiten te laten grazen op een terrein dicht bij een nederzetting. “De veiligheidsagenten hebben het leger opgeroepen door te beweren dat hij stenen naar één van hun honden en naar een auto gegooid had”, zucht hij. ■



Abeer

## Studeren: elke dag een uitdaging

*In Abu Dis, een Palestijns dorp naast Oost-Jeruzalem, snijden betonblokken van acht tot negen meter hoog de hoofdweg naar de hoofdstad af. De Muur neemt de zon af van de huizen en winkels eronder en volgt de weg tot aan de Al-Quds Universiteit om vervolgens verder te slingeren richting Bethlehem. De Universiteit, die aan zowat 9000 studenten plaats biedt, heeft geen mogelijkheden meer om zich verder te ontwikkelen: elke uitbreiding om nieuwe lokalen te bouwen of sportterreinen aan te leggen stuit op dit fysieke obstakel dat niet enkel de horizon afsluit, maar ook de toekomst van de studenten.*

Studeren aan de Al-Quds Universiteit vereist een ijzeren wil, al was het maar om elke ochtend op tijd te komen voor de les. “De Muur heeft een zeer grote impact op het hele universitaire leven, van zowel de studenten als de professoren; hij verstoort het bijwonen van de lessen, verhindert de studenten zich te concentreren en schaadt het sociale leven op de Universiteit zelf”, vat Dr. Ziyad Qannam, verantwoordelijk voor het departement Duurzame Ontwikkeling, samen.

Aangezien de hoofdweg over de hele lengte afgesneden is door de Muur, moeten de studenten lange trajecten afleggen om naar

de lessen te komen, ook al wonen ze vlakbij. Zo vraagt een traject dat normaal gezien 15 tot 20 minuten zou duren voor de 2000 studenten van Oost-Jeruzalem nu zowat anderhalf uur, nog afgezien van de checkpoints waar de soldaten zich van hun ijverigste kant tonen voor de jongeren. “Als we per ongeluk onze papieren vergeten, kunnen we onmogelijk passeren, klaagt **Abeer**, studente rechten. Om naar de lessen te gaan kunnen we beter onze boeken vergeten dan onze identiteitspapieren.”

### Het wapen van de wet

Het is niet toevallig dat Abeer ervoor koos om rechten te studeren. Het is haar manier

om te vechten tegen de mensenrechtenschendingen die begaan worden in bezet Palestijns Gebied, meer bepaald in Oost-Jeruzalem waar ze woont met haar familie. Voor dit jonge meisje is de Muur een dagelijkse beproeving. “Iedere dag moet ik hem zien en passeren om naar de les te gaan en terug te keren. Aan de checkpoints zie ik de Israëlische bussen zonder probleem voorbijrijden, terwijl onze bussen systematisch tegengehouden en doorzocht worden. Elke dag opnieuw moeten we uitstappen zodat de soldaten onze papieren kunnen nazien en de bus inspecteren. Dat voelt echt vernederend. Sinds wanneer betekent studeren een gevaar voor de Israëli’s?”

“Wanneer we aankomen, nog voor we de klas binnengaan, denken we al aan de problemen die ons te wachten staan om naar huis te gaan”, zegt één van haar vrienden, Mu’taz. Omdat studenten en professoren dezelfde verplaatsingsproblemen hebben, is het al een eerste uitdaging om een meerderheid van de studenten en hun professor op hetzelfde moment in het klaslokaal bijeen te krijgen. Voor de examens moeten er systematisch inhaalsessies voorzien worden. Het universitaire leven is haast onbestaand: de cursussen worden gegroepeerd op enkele uren, en sociale of culturele activiteiten zijn er haast niet.

Sommige studenten gaan in studio’s in Abu Dis wonen om het probleem van de verplaatsingen te omzeilen. Dat betekent bijkomende kosten voor hun familie zonder dat het hen toelaat om meer van deze mooie jaren te genieten om zich te amuseren of om open te staan voor anderen. Want in de schaduw van de Muur hebben ideeën van vrijheid en democratie geen plaats om zich te uiten. En het enige venster op de wereld blijft virtueel: internet, de televisie of de telefoon. ■

### Usama Al-Risheq, coördinator van de campagne tegen de Muur en voor het recht op onderwijs aan de Al-Quds Universiteit:

“Met het voorbeeld van onze Universiteit proberen we de aandacht van de buitenwereld te vestigen op de schendingen van het recht op onderwijs die de Palestijnse studenten ondergaan omwille van de Muur en de Israëlische bezetting. Het geheel van maatregelen die de bezetter treft, zoals de checkpoints en de Muur, schendt ons elementair recht op onderwijs. Ik weet wel dat velen hier denken dat onze strijd geen impact heeft op de gewetens in het Westen. Maar als toekomstige juristen geloven we in de plicht van de internationale gemeenschap om onze rechten te beschermen. Deze campagne wil ook aan onze studenten duidelijk maken hoe belangrijk de schendingen zijn waaraan ze bloot staan. Wij, Palestijnen, zijn dergelijke vernederingen zo gewoon dat sommigen er zelfs geen acht meer op slaan en onverschillig reageren. Ze moeten zich bewust zijn van het feit dat wat ze meemaken absoluut niet normaal is.” ■



## “Het is niet te laat voor een koerswijziging.”

*Allegra Pacheco is hoofd van de advocacy-eenheid van het Office for the Coordination of Humanitarian Affairs in de bezette Palestijnse Gebieden (OCHA-oPT). Ze licht voor ons de bewegingsrestricties toe die aan de Palestijnen opgelegd worden en ze drukt de hoop uit dat het internationaal recht op een meer consistente manier toegepast zou worden.*

### Kunt u het systeem van inperkingen op de bewegingsvrijheid beschrijven waaraan de Palestijnen onderworpen zijn?

Laat ons eerst en vooral de zaken duidelijk stellen: als we spreken over bewegingsvrijheid, hebben we het over een systeem dat uit verschillende soorten van restricties bestaat die de toegang tot de ruimte beperken en niet enkel tot het wegnennetwerk. Het systeem dat we hier vinden omvat meer dan 600 obstakels op de weg zoals checkpoints en hopen aarde en puin ('earth mounds'). Ook de Barrière valt hieronder: als de bouw verder gaat zoals nu gepland, zal ze 726 km lang zijn, bijna dubbel zo lang als de Groene Lijn. Het bezwaar tegen de route van de Barrière is eenvoudig: 86% bevindt zich binnenin de Westelijke Jordaanoever zelf en niet op de demarcatielijn van juni 1967 tussen Israël en het bezette Palestijnse Gebied. Daardoor scheidt de Barrière Palestijnen van elkaar en van hun gronden.

Deze fysieke obstakels komen samen met administratieve obstakels. Zo is meer dan 20% van de Westelijke Jordaanoever door

de Israëlische autoriteiten tot "gesloten militaire zone" uitgeroepen. Palestijnen die op hun land in die gebieden willen bouwen, hebben er geen toegang toe en worden geconfronteerd met de afbraak van huizen. Bovendien is 9% van de Westelijke Jordaanoever geklasseerd als 'natuurreserveaat'. Dat klinkt misschien mooi, maar wanneer je een blik op de landkaart werpt, zie je dat die gebieden in het algemeen vlak naast de militaire zones vallen, of in sommige gevallen zelfs in de militaire zones. Zo zijn het eigenlijk uitbreidingen van de zones waartoe de Palestijnen niet langer toegang hebben. Voor Palestijnen zonder vergunning is de toegang tot ongeveer 3% van de grond, waar de nederzettingen gelokaliseerd zijn, ook verboden.

### Israël bouwt nu verschillende tunnels, renoveert checkpoints en herstelt wegen. Met welk doel gebeurt dit?

Israël heeft al 39 alternatieve wegen en 30 doorgangen onder de primaire wegen aangelegd in de Westelijke Jordaanoever. Het doel is om een afzonderlijk en secundair

wegennetwerk voor Palestijnen aan te leggen en het oorspronkelijke netwerk voor de Israëlische kolonisten voor te behouden. Voor Israël dient dit parallelle wegnennetwerk als een soort van 'compensatie' voor bepaalde problemen die door de Barrière, de checkpoints en de nederzettingen veroorzaakt worden. Een honderdtal kilometer van het primaire wegnennetwerk van de Westelijke Jordaanoever is nu al geheel of gedeeltelijk ontoegankelijk voor de Palestijnen in bepaalde secties, waar ze afgesloten zijn door obstakels, muren of lange hekken. Israël heeft verschillende grote checkpoints midden in de Westelijke Jordaanoever gerenoveerd en uitgebreid om de Palestijnse passage hierlangs te vergemakkelijken – maar die grote investeringen in het uitbreiden van checkpoints doet ons vrezen dat die checkpoints permanent worden.

Op dit moment zijn de Israëli's veel geld aan het investeren om dit systeem te versterken. Bovendien gebeurt dit alles in een bezet gebied waar, onder internationaal humanitair recht, veranderingen aan het terrein door de bezettende macht de lokale bevolking zouden moeten dienen. In dit geval zijn de

grote veranderingen aan de infrastructuur ontwikkeld om tegemoet te komen aan de noden van de Israëlische kolonisten: vlot verkeer en veiligheid.

### Wat met het systeem van vergunningen en het feit dat het aantal toegekende vergunningen steeds verder afneemt?

Eén van onze studies, die we vorig jaar in tientallen dorpen in het noorden van de Westelijke Jordaanoever uitvoerden, toonde aan dat 80% van de Palestijnen die vroeger naar land aan de andere kant van de Barrière gingen, geen vergunning gekregen hebben van de Israëlische autoriteiten. De 20% anderen die wel een vergunning kregen, zijn vaak ouderen die niet meer over de fysieke kracht beschikken om de velden te bewerken, terwijl hun kinderen en kleinkinderen geen vergunningen krijgen. We hebben zelfs het geval gehad van een vergunning toegekend aan een Palestijn die al 20 jaar in Australië woont.

Hetzelfde probleem is er voor de toegang tot water en het onderhoud van de water-

putten. Door de Barrière zijn de meeste waterbronnen voor de landbouw afgesneden van het land dat ze van water voorzien, zoals bv. in Jayyous. Tienduizenden, misschien zelfs honderdduizenden, Palestijnen ondervinden dus de gevolgen van de bouw van deze Barrière, direct, zoals op plaatsen dicht bij de Barrière, of indirect door de fysieke of administratieve obstakels die ermee samenhangen, zoals bv. voor verplaatsingen naar Jeruzalem.

### Kunnen de Palestijnen nog hopen dat het internationaal recht een einde zal stellen aan de bouw van de Barrière, of er zelfs voor zal zorgen dat ze ontmanteld wordt?

Voor de Verenigde Naties en het Internationaal Gerechtshof van Den Haag is het onderliggende probleem het tracé van de Barrière, en niet de bouw ervan zelf, die voor Israël essentieel is ter bescherming van zijn bevolking. Internationaal geldt de opinie dat als Israël een muur wil, die op de Groene Lijn gebouwd moet worden en niet binnen bezet Palestijns Gebied.

Het is niet te laat voor een koerswijziging: de Barrière is niet af. De bouw is de laatste drie jaar trouwens vertraagd, blijkbaar door een gebrek aan fondsen, volgens de Israëlische media. We hebben vandaag dus een Barrière die half afgewerkt is én een juridisch advies van het Internationaal Gerechtshof dat Israël oproept tot het stopzetten van de bouw van de Barrière in bezet Palestijns Gebied en tot de ontmanteling van het deel dat al gebouwd is. Dit advies werd krachtig bevestigd door de Algemene Vergadering, inclusief de Europese Unie, die als een blok stemde om het advies te bevestigen. Er is dus nog ruimte om te blijven pleiten voor de toepassing van het advies van het Internationaal Gerechtshof. ■



Betoging tegen de bouw van de muur, Brussel 2003 ©Eric de Mildt

# Oxfam International

Oxfam International is een confederatie van dertien organisaties die in meer dan 100 landen samenwerken om duurzame oplossingen te vinden voor armoede en onrechtvaardigheid: Oxfam America, Oxfam Australia, Oxfam-in-België, Oxfam Canada, Oxfam France-Agir ici, Oxfam Germany, Oxfam GB, Oxfam Hong Kong, Intermón Oxfam (Spanje), Oxfam Ireland, Oxfam New Zealand, Oxfam Novib (Nederland) en Oxfam Québec. Voor meer informatie: contacteer één van de organisaties of bezoek [www.oxfam.org](http://www.oxfam.org).

## ■ Oxfam America (VS)

226 Causeway Street, 5th Floor  
Boston, MA 02114-2206, USA  
+1 617 482 1211  
(Toll-free 1 800 77 OXFAM)  
e-mail: [info@oxfamamerica.org](mailto:info@oxfamamerica.org)  
[www.oxfamamerica.org](http://www.oxfamamerica.org)

## ■ Oxfam Hong Kong

17/F., China United Centre, ` 28 Marble Road, North Point, Hong Kong  
Tel: +852 2520 2525  
E-mail: [info@oxfam.org.hk](mailto:info@oxfam.org.hk)  
[www.oxfam.org.hk](http://www.oxfam.org.hk)

## ■ Oxfam Australia

132 Leicester Street, Carlton, Victoria 3053, Australia  
Tel: +61 3 9289 9444  
E-mail: [enquire@oxfam.org.au](mailto:enquire@oxfam.org.au)  
[www.oxfam.org.au](http://www.oxfam.org.au)

## ■ Intermón Oxfam (Spanje)

Roger de Llúria 15, 08010, Barcelona, Spain  
Tel: +34 902 330 331  
E-mail: [info@intermonoxfam.org](mailto:info@intermonoxfam.org)  
[www.intermonoxfam.org](http://www.intermonoxfam.org)

## ■ Oxfam-in-België

Rue des Quatre Vents 60,  
1080 Brussels, Belgium  
Tel: +32 2 501 6700  
E-mail: [oxfamsol@oxfamsol.be](mailto:oxfamsol@oxfamsol.be)  
[www.oxfamsol.be](http://www.oxfamsol.be)

## ■ Oxfam Ireland

Dublin Office, 9 Burgh Quay, Dublin 2, Ireland  
Tel: +353 1 635 0422  
Belfast Office, 115 North St, Belfast BT1 1ND, UK  
Tel: +44 28 9023 0220  
E-mail: [info@oxfamireland.org](mailto:info@oxfamireland.org)  
[www.oxfamireland.org](http://www.oxfamireland.org)

## ■ Oxfam Canada

39 McArthur Avenue, Ottawa, Ontario, K1L 8L7, Canada  
Tel: +1 613 237 5236  
E-mail: [info@oxfam.ca](mailto:info@oxfam.ca)  
[www.oxfam.ca](http://www.oxfam.ca)

## ■ Oxfam New Zealand

PO Box 68357, Auckland 1145, New Zealand  
Tel: +64 9 355 6500  
(Toll-free 0800 400 666)  
E-mail: [oxfam@oxfam.org.nz](mailto:oxfam@oxfam.org.nz)  
[www.oxfam.org.nz](http://www.oxfam.org.nz)

## ■ Oxfam France - Agir ici

104 rue Oberkampf,  
75011 Paris, France  
Tel: +33 1 56 98 24 40.  
E-mail: [info@oxfamfrance.org](mailto:info@oxfamfrance.org)  
[www.oxfamfrance.org](http://www.oxfamfrance.org)

## ■ Oxfam Novib (Nederland)

Mauritskade 9, Postbus 30919, 2500 GX, The Hague, The Netherlands  
Tel: +31 70 342 1621  
E-mail: [info@oxfamnovib.nl](mailto:info@oxfamnovib.nl)  
[www.oxfamnovib.nl](http://www.oxfamnovib.nl)

## ■ Oxfam Germany

Greifswalder Str. 33a,  
10405 Berlin, Germany  
Tel: +49 30 428 50621  
E-mail: [info@oxfam.de](mailto:info@oxfam.de)  
[www.oxfam.de](http://www.oxfam.de)

## ■ Oxfam Québec

2330 rue Notre Dame Ouest, bureau 200, Montreal, Quebec, H3J 2Y2, Canada  
Tel: +1 514 937 1614  
E-mail: [info@oxfam.qc.ca](mailto:info@oxfam.qc.ca)  
[www.oxfam.qc.ca](http://www.oxfam.qc.ca)

## ■ Oxfam GB

Oxfam House, John Smith Drive, Cowley, Oxford, OX4 2JY, UK  
Tel: +44 1865 473727  
E-mail: [enquiries@oxfam.org.uk](mailto:enquiries@oxfam.org.uk)  
[www.oxfam.org.uk](http://www.oxfam.org.uk)

## Oxfam International Secretariaat:

Suite 20, 266 Banbury Road,  
Oxford, OX2 7DL, UK  
Tel: +44 1865 339100  
Email: [information@oxfaminternational.org](mailto:information@oxfaminternational.org)  
Web site: [www.oxfam.org](http://www.oxfam.org)

## Oxfam International advocacy offices:

E-mail: [advocacy@oxfaminternational.org](mailto:advocacy@oxfaminternational.org)

■ Washington: 1100 15th St., NW, Ste. 600, Washington, DC 20005-1759, USA  
Tel: +1 202 496 1170.

■ Brussels: Rue Philippe le Bon 15, 1000 Brussels, Belgium  
Tel: +322 502 1941

■ Geneva: 15 rue des Savoises, 1205 Geneva, Switzerland  
Tel: +41 22 321 2371.

■ New York: 355 Lexington Avenue, 3rd Floor, New York, NY 10017, USA  
Tel: +1 212 687 2091.

■ Brazil: SCS Quadra 08 Bloco B-50, Sala 401 Edifício Venâncio 2000, Brasília DF 70333-970, Brazil  
Tel: +55 61 3321 4044

## Met Oxfam verbonden organisatie

De volgende organisatie is verbonden met Oxfam International:

■ Oxfam International and Ucodep Campaign Office (Italy) Via Fogliano 10, 00199 Rome, Italy  
Tel +39 0645 432939,  
Fax +39 0645 438046  
Email: [ucodep-oi@oxfaminternational.org](mailto:ucodep-oi@oxfaminternational.org)

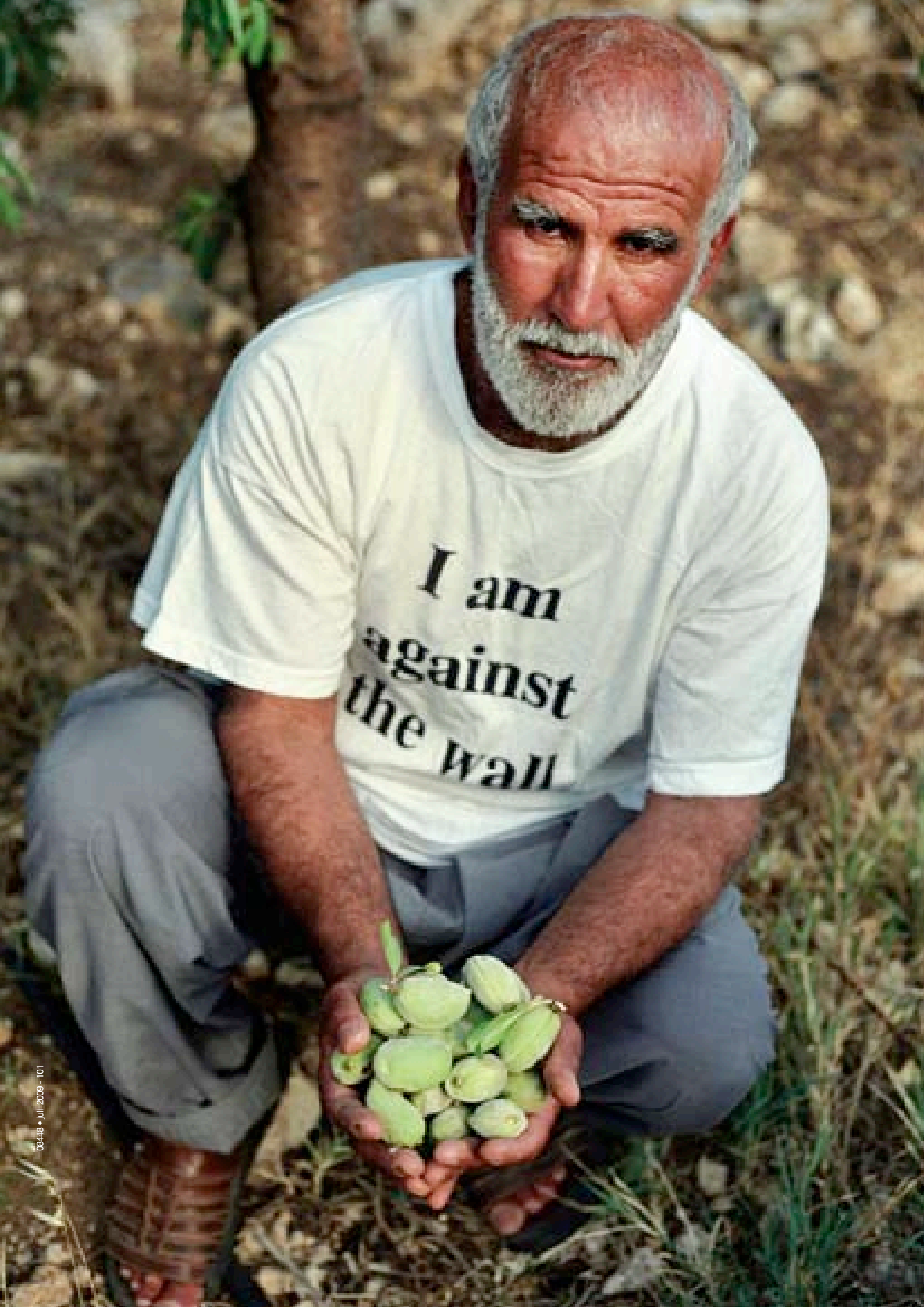
## Observerende leden van Oxfam

De volgende organisaties zijn op dit moment observerende leden van Oxfam International, en werken naar een mogelijke volledige affiliatie toe:

■ Fundación Rostros y Voces (México) Alabama 105, Colonia Napoles, Delegación Benito Juárez, C.P. 03810 Mexico, D.F.  
Tel: + 52 55 5687 3002 / 5687 3203  
Fax: +52 55 5687 3002 ext. 103  
E-mail: [comunicación@rostrosyvoces.org](mailto:comunicación@rostrosyvoces.org)  
Web site: [www.rostrosyvoces.org](http://www.rostrosyvoces.org)

■ Oxfam Japan Maruko bldg. 2F, 1-20-6, Higashi-Ueno, Taito-ku, Tokyo 110-0015, Japan  
Tel: + 81 3 3834 1556.  
E-mail: [info@oxfam.jp](mailto:info@oxfam.jp)  
Web site: [www.oxfam.jp](http://www.oxfam.jp)

■ Oxfam India 2nd floor, 1 Community Centre, New Friends Colony, New Delhi, India 110 065  
Tel: +91 (0) 11 4653 8000,  
fax: +91 (0) 11 4653 8099,  
email: [delhi@oxfamindia.org](mailto:delhi@oxfamindia.org),  
website: [www.oxfamindia.org](http://www.oxfamindia.org)



I am  
against  
the wall